



Nature Systems

udržitelná architektura, urbanismus, zahradní a krajinné úpravy
sustainable architecture, urban design, landscaping and planning

NAŠE PODLESÍ

Vyhodnocení první fáze participace obyvatel a uživatelů
veřejných prostranství sídliště:
úvodní vstupy pro zadání práce na variantách řešení
veřejných prostranství sídliště

Duben 2017

Ing. Eva Klápšťová

GSM: +420 732 229 893

eva.klapstova@naturesystems.cz



Občané jsou odborníci na to, jak chtějí žít.

Architekti a plánovači na to, co a kde je k tomu potřeba mít.

Proces participace veřejnosti znamená cíleně připravovat komunikaci a získat tak od správných lidí správné informace ve správné fázi plánování.

Zpracovatelský tým

Návrh a vedení procesu, vyhodnocování: Ing. Eva Klápšťová

Facilitace skupinové práce na plánovacím setkání: Ing. Eva Klápšťová, Ing. arch. Markéta Hugová, Ing. arch. Jan Márton.

1 Kontext práce

1.1 Participace

Participaci veřejnosti a klíčových aktérů (další jednotlivci a instituce mající k území jiný vztah než bydliště) v území (zapojování občanů, kteří v území bydlí a dalších jednotlivců a institucí mající k území jiný vztah než bydliště) chápeme jako důležitou součást plánování. Umožňuje získat představu o potřebách obyvatel a hodnotit variantní možnosti; a tím optimalizovat výsledný návrh.

Cílená participace znamená při dobré znalosti plánovacího procesu průběžně vytipovávat a otevírat relevantní témata a připravovat otázky i způsob diskusí tak, aby byly věcné a efektivní. **Participace (na rozdíl od průzkumů veřejného mínění) neznamená ptát se pouze obecně na to, co si lidé myslí, ale velmi konkrétně na to, co projektanti potřebují vědět, aby mohli kvalitně odvést svou odbornou práci a naplnit potřeby lidí.**

1.2 Účel a důvod setkání

Město Hodkovice nad Mohelkou iniciovalo projekt revitalizace veřejných prostranství na sídlišti Podlesí se zapojením veřejnosti do návrhového procesu. Cílem 1. setkání s veřejností je zjistit základní vstupy týkající se veřejných prostranství sídliště (hodnoty, problémy, preferované aktivity a charakter) jako podklad pro koncepční řešení veřejných prostranství sídliště Podlesí ve variantách.

1.3 Současný stav území

V průběhu 80. let bylo postupně vybudováno sídliště Podlesí (nejstarší část okolo ulice Mánesova, dále horní, střední a dolní část okolo ulice Podlesí). V současnosti zde bydlí cca 880 obyvatel. Část z nich tvoří pracovníci místní továrny s přechodným bydlištěm, kteří v Hodkovicích nemají trvalé bydliště. Součástí sídliště je také Mateřská škola Sluníčko, Dům s pečovatelskou službou a obchod se smíšeným zbožím. Poloha sídliště je pro obyvatele vhodná. V pěší dostupnosti je jak základní škola, centrum města tak zahrádkářské kolonie, okolní krajina s lesem využívaným k rekreaci.

Po výstavbě sídliště místní obyvatelé dle svých možností vysázeli zeleň. Zeleň, zejména dřeviny, jsou v různém zdravotním stavu a potřebují úpravu, část této zeleně dnes již dožívá. Zpevněné povrchy a mobiliář jsou také na hranici životnosti a potřebují obnovu. Změnil se životní styl a



výrazně narostla automobilová doprava, zejména potřeba parkování. Veřejná prostranství sídliště potřebují revitalizaci.

1.4 Cílové skupiny

Hlavní zájmovou skupinou jsou obyvatelé sídliště Podlesí.

2 Postup vzniku dat

2.1 Získávané vstupy a jejich smysl pro projekční práci

Vstupy od veřejnosti vznikly na plánovacím setkání dle následující osnovy:

- Vnímané **hodnoty** území (takové, které mají územní průmět – váží se k fyzickému místu či prvku) = co ze současného stavu je vhodné zachovat případně návrhy rozvíjet, akcentovat či při zrušení nahradit + **jejich třídění dle důležitosti**
- Vnímané **problémy** území = co je vhodné pokusit se návrhy změn v území řešit nebo alespoň neprohlubovat + **jejich třídění dle závažnosti**
- Vnímané **cílové aktivity** území = pro jaké aktivity je vhodné v návrzích vytvořit podmínky a prostor + **jejich třídění dle důležitosti**
- **Cílový charakter / image** území = k posílení jakého dojmu mají návrhy využít prostředků architektonické kompozice + **třídění dle názorové četnosti**.

Tyto výstupy jsou podkladem – je třeba je kreativně uchopit a hledat řešení, které je naplní v co největší míře, avšak nikoli za jakoukoli cenu. Proto je velmi důležité stanovení priorit (uvedeny dále přímo u jednotlivých vstupů) a variantní prověření řešení lokality, které ukáže různé reálné možnosti.

2.2 Průběh plánovacího setkání

Na plánovacím setkání byla ve třech menších pracovních skupinách podrobněji diskutována výše zmíněná témata. Dokončený seznam ke každému okruhu poté účastníci ohodnotili prioritními body, aby byly výsledky roztříděny dle vnímané důležitosti. Každý měl při hodnocení následující počet prioritních bodů k rozdělení:

- Současné hodnoty území – 5 body (hodnoceno nad výstupem skupiny)
- Současné problémy území – 5 body (hodnoceno nad výstupem skupiny)
- Cílové aktivity území – 5 bodů (hodnoceno nad výstupem skupiny)
- Cílový charakter – 5 body (hodnoceno nad výstupem skupiny)

3 Výstupy – kompletní data a komentáře

Tabulky s výstupy seřazenými dle prioritních bodů jsou poměrně instruktivní a zároveň autentické. Proto jsou bez rozvláchného opakování pouze doplněny stručným komentářem, který nabízí shrnující interpretaci, „příběh“. Jedná se o kvalitativní interpretaci; pojmenování diskursu, ke kterému výroky směřují, nikoli čistě statistické vyhodnocení. Nad daty lze hledat i další souvislosti a výkladové roviny, proto jsou k dispozici v přehledné a podrobné podobě.

Výstupy z plánovacích setkání byly zaznamenány tak, aby nedošlo k degradaci dat. Výroky věcně znamenající totéž byly sloučeny do jednoho řádku. Pokud se formulace v jednotlivých skupinách výrazněji odlišovala, ale stále se jedná o významově shodný nebo velmi podobný výrok, je za středníkem uvedena další formulace či doplnění, které se liší. Bodování prioritními body je odděleno pro jednotlivé pracovní skupiny (číslování odpovídá číslům na zápisových arších). Tam, kde je uvedena nula, byl výrok ve skupině zmíněn, nezískal však žádné prioritní body

3.1 Charakteristika skupiny zapojených obyvatel

Plánovacího setkání se zúčastnilo 34 zaregistrovaných jednotlivců – z toho 30 obyvatel sídliště a 4 mimo sídliště. .

3.2 Vnímání současného stavu

3.2.1 Vnímané hodnoty

Tabulka: současné hodnoty sídliště Podlesí + jejich priority

Hodnoty stávající veřejného plánovacího setkání (4. 4. 2017)	prioritní body v prac. skupinách			prioritní body SOUČET
	1	2	3	
vzrostlá zeleň – atmosféra, stín, pohled; dostatek zeleně; zeleň	1	16	10	27
blízkost lesa; městský les	12		6	18
blízkost občanské vybavenosti; dobrá poloha – blízko lesa, lékař, autobus, centrum, ZŠ, MŠ, vlak	4	7		11
dobrá péče o zeleň	11			11
zeleň v dobrém stavu; zachování vzrostlých zdravých stromů	7		4	11
travnaté plochy uvnitř i okolo			10	10
blízkost zahrádek; zahrádkářská kolonie	5		2	7
zrekonstruované domy	7			7
struktura sídliště – má vnitrobloky podobné náměstí	5			5
rovina (ve vnitrobloku) na dolním sídlišti – přehledné, prostor pro hry	5			5
blízkost fotbalového hřiště a zeleně	5			5
dobrý úklid sídliště	5			5
pěkné předzahrádky	5			5
dětská hřiště (pyramida) socializace			5	5
neprůjezdnost (mezi dolním a středním sídlištěm)			5	5
sociálně vyvážené	4			4
velký prostor vnitrobloku – otevřený	3			3
pěkná barevnost domů	3			3
Hřiště			3	3
lidí se znají, sousedská atmosféra, rodinné – sídliště je relativně malé	2			2
dobrá informovanost rozhlasem	2			2
sakura			2	2
vrba			2	2
střed vnitrobloku 1. sídliště (horní sídliště)			1	1
členitost silnic – pomalá rychlost			1	1
lavička u pyramidy	0			0
zachování pohledů do krajiny			0	0

Komentář k výstupům:

Obyvatelé nejvýrazněji vnímají tyto hodnoty:

- ➡ zeleň na sídlišti i v jeho okolí – samotná existence i dobrý stav;

- ➔ dobrá poloha sídliště – blízkost zásadních funkcí veřejné vybavenosti, dopravy, rekreace apod.,
- ➔ urbanistické a architektonické kvality budov a prostoru – uchopitelné měřítko prostorů, rekonstruované objekty.

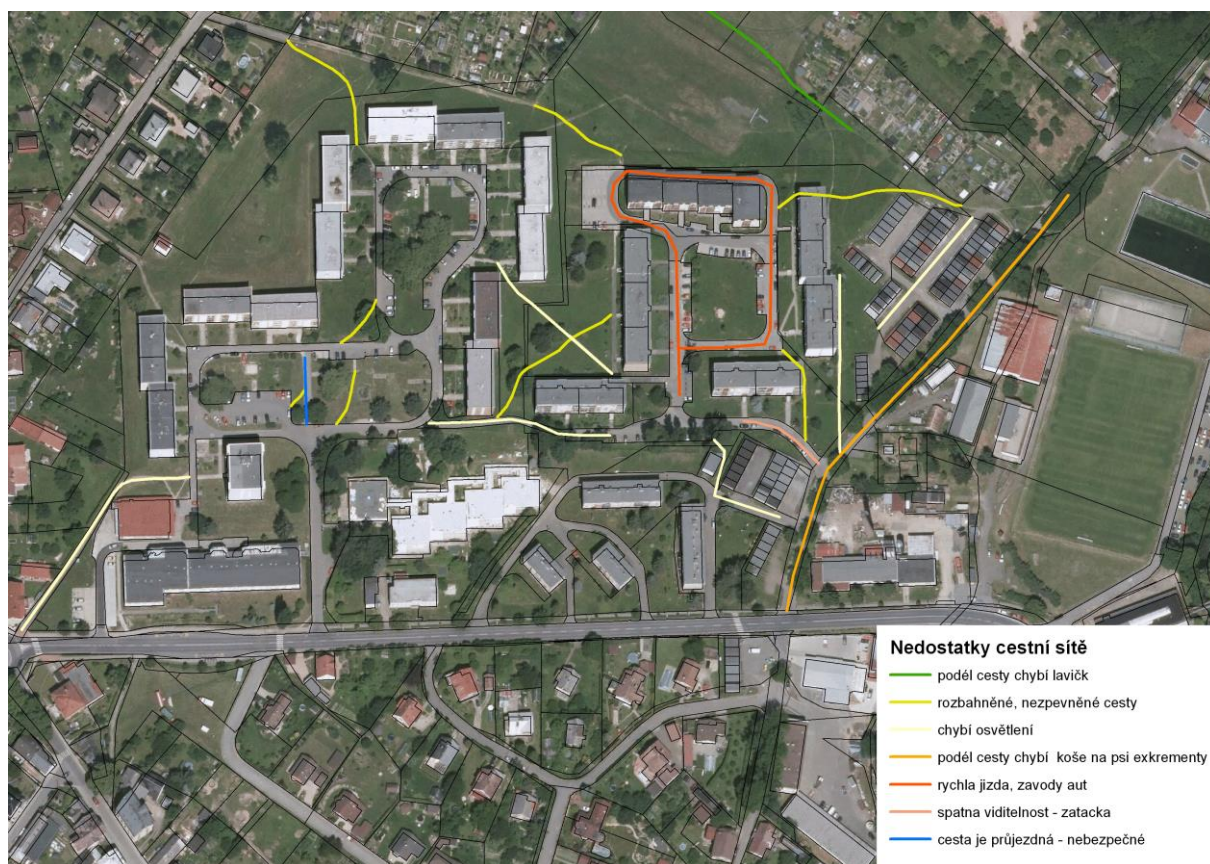
3.2.2 Vnímání současného stavu: problémy

Tabulka: současné problémy sídliště Podlesí + jejich priority

Problémy stávající	prioritní body v prac. skupinách			prioritní body SOUČET
	1	2	3	
výstupy veřejného plánovacího setkání (4. 4. 2017)				
nedostatek parkovacích míst na sídlišti; málo parkování (trávník)	9	10	5	24
výkaly od psů – nehygienické; pejskaři – exkrementy; venčení psů (anonymita) exkrementy všude	4	5	9	18
rozbité chodníky, vstupy ke vchodům; chodníky, přístupové cesty k domům	8	5		13
málo častá setkání obyvatel ve veřejném prostoru (prostor k tomu nevyzývá) – děti si nemají kde hrát (dolní sídliště), herní prvky, děti jezdí na kole – pyl; chybí hřiště pro malé děti (je jen nahoře)	5	4		9
nejsou lavičky; málo laviček	3		4	7
špatný zvuk rozhlasu (horní sídliště – západní cíp); špatná kvalita rozhlasu		4	2	6
nepřehledné silnice, kvůli keřům, kontejnerům, autům – nebezpečné pro chodce; vjezd - špatná viditelnost v zatáčce u křižovatky ul. Sportovní x ul. podlesí (kvůli parkujícím autům - neparkovat)	2		3	5
hřiště není oplocené – výkaly psů, obava, že děti vběhnou pod auto	4	1		5
nezpevněná cesta – rozbahněná; zpevnit cesty, bahno	2		3	5
chybí osvětlení (průchod na kruhový objezd Mánesova x Českosudubská, spojnice mezi sídlišti, garáže na jihu a východě); místy chybí veřejné osvětlení (průchod na kruhový objezd, průchod za mateřskou školou, garáže na jihu); neosvětlenost některých míst sídliště	3	2	0	5
chybí koše na sídlišti; nedostatek košů; chybí mobiliář, odpadkové koše	0	3	2	5
vozovka ve špatném stavu – propadlé kanály; kvalita povrchu silnice		2	3	5
na fotbalovém hřišti chybí oplocení – aby tam nechodili psi		5		5
auta parkují na zeleni – bláto, díry	4			4
nedostatek parkovacích míst před školkou	0	4		4
rozbité, malé parkoviště pře samoobsluhou		4		4
auta parkují na kraji silnice – není průjezd pro sanitku, hasiče	3			3
chybí lavičky kolem hřišť		3		3
exkrementy na fotbalovém hřišti		3		3
vchody do paneláků – dezolátní			3	3
lavičky nemají opěradla	1	1		2
dole na sídlišti kontejnery blízko oknům – zápach	2			2
chybí dohled policie		2		2
nebyly nahrazeny vykácené dřeviny		2		2
špatný přístup k zahrádkám		2		2
chybí vyznačení parkovacích stání – nelze pokutovat			2	2
málo klidu pro starší lidi			2	2
Spojka autobus – sídliště (chybí)			2	2
schází se negativní lidé			2	2
chybí lavičky pod lesem		1		1
chybí psí louka		1		1
panelák ve špatném stavu		1		1
noční krádeže aut			1	1
špatná cesta ze zahrádkářské kolonie do centra Hodkovic			1	1

výstup z domu s pečovatelskou službou – povrch, před prodejnou, schod, kouřící lidé, parking, čůrání	1	1
sezení u domu s pečovatelskou službou	1	1
nemají kde parkovat návštěvy	1	1
rychlodráha aut – mladí (zadem kolem spodního sídliště)	0	0
kontejnery nejsou schované ve stříškách	0	0
chybí koše pro psy (Sportovní ulice)	0	0
chybí lavičky za domovem důchodců	0	0
vrba – konflikt s kanalizací (respekt k infrastruktuře)	0	0
zavodněné, vlhké hřiště – val?	0	0
pád fotbalových branek	0	0

Obrázek Nedostatky cestní sítě



Komentář k výstupům:

Nejvýraznější vnímané **problémy** se týkají organizace prostoru a s ní spojenými nevhodnými aktivitami:

- ➡ jako problém je vnímán nedostatek parkovacích stání a z něj plynoucí problémy bezpečnosti provozu na komunikacích a devastace okolní zeleně;
- ➡ venčení psů nemá stanovená pravidla ani prostory, panují obavy z jejich porušování, znečištění dětských hřišť;
- ➡ nedostatek mobiliáře a jeho špatný stav (včetně dětských hřišť) a cest.

3.3 Očekávání od budoucího (cílového) stavu

3.3.1 Očekávání od cílového stavu – aktivity

Tabulka: cílové aktivity v sídlišti Podlesí + jejich priority

Aktivity cílové	prioritní body v prac. skupinách			prioritní body SOUČET
	1	2	3	
výstupy veřejného plánovacího setkání (10. 3. 2016)				
herní prvky předškoláci (na severu za sídlištem); hřiště pro malé děti (do 6 let); pískoviště, prolézačky	0	9	5	14
posezení ve stínu; lavičky ve stínu stromů; sezení ve stínu – stromy, pergoly	2	4	7	13
Parkování	5		6	11
sezení na lavičce – k povídání		11		11
piknikové místo; piknik, stoly	8	1		9
cvičení pro dospělé (doplnit)		6		6
učit děti na kole (dráha kolem fotbal. Hřiště)	5			5
Hřiště – házet míčem, fotbal (f. Hřiště)	5			5
komunitní knihovnička		5		5
herní prvky pro různé věkové skupiny	4			4
chodit na procházku – kolem zahrádek, do lesa	4			4
zahrádky (např. před paneláky)		4		4
vyhrazený prostor pro venčení psů			4	4
posezení (7)	3			3
grill; grilování, ohniště	0	3		3
aktivity pro teenagery – wifi			3	3
ježdění na kolech, skatepark, koloběžky			3	3
parkování u školky			3	3
větší pískoviště – dolní sídliště	2			2
sezení na lavičce – u fotbal. hřiště na zápasy		2		2
hřiště pro větší děti		2		2
Badminton		2		2
stoly s herními plány		2		2
uzavřít některé prostory pro psy			2	2
parkování pro pacienty (parkoviště u pečovatelského domu)			2	2
posezení u dětských hřišť	1	0		1
místo pro setkávání (fotbalové hřiště)	1			1
stoly s lavicemi	1			1
hry pro děti	1			1
velké šachy		1		1
vyhrazené místo klidu			1	1
kvalitní obchod + zkvalitnění parteru			1	1
pouštění draků (fotbalové hřiště)	0			0
Ohniště	0			0
Pétanque		0		0
Kroket		0		0
ping pong		0		0
Kuželky		0		0
Sáňkování			0	0

Komentář k výstupům

V cílových **aktivitách** (programu území) převládají tyto preferované způsoby využití území:

- ➔ hřiště a rekreační aktivity pro všechny věkové skupiny,
- ➔ sezení na lavičkách,
- ➔ aktivity pro komunitu (piknik, grilování knihovna, setkávání,...),
- ➔ parkování

3.3.2 Očekávání od cílového stavu – charakter prostoru

Tabulka: cílové charakteristiky identifikované v sídliště Podlesí + jejich priority.

Charakter cílový	část / celek	prioritní body v prac. skupinách			prioritní body SOUČET
		1	2	3	
výstupy veřejného plánovacího setkání (4. 4. 2017)					
přírodní („anglický park“)				10	10
zelený; zelený, ozeleněný			2	6	8
čistý (uklizený)			8		8
pospolitý (propojovat horní + dolní sídliště); potkávací, setkávací			3	5	8
různě využitelný, rozmanitý			7		7
kreativní, podnětný			3		3
ladící s okolím			3		3
Trvanlivý			2		2
Osvěžující			2		2
Rozkvetlý			2		2
Upravený			1		1
Hravý			1		1
netradiční (místní, originální)			1		1
Nepřeplácáný			1		1
vyvážený (příroda x člověk)			1		1
Nadčasový			1		1
Vzdušný			1		1
Propojený			1		1
podněcující k (určité) činnosti			0		0
Aktivní			0		0
Mladistvý			0		0
barevný			0		0
oku lahodící (bez rušivých prvků)			0		0
Uzavřený				0	0
Bezpečné	D	2			2
informativní (získat info)	D	0			0
Reprezentativní	D	0			0
Bezpečné	Si	6	7	7	20
klidné; oáza klidu	Si	2	3	9	14
rodinné, domácí	Si	5	0		5
odpočinkové; relaxační	Si	2	1		3
Pohodové	Si	1			1
Osvětlené	Si	1			1
Přehledné	Si	0			0
Relaxační	SP	7			7
sportovní	SP	5			5
Udržovaný	SP	3			3
Nepokakaný	SP	3			3

vegetační; přírodní („anglický park“)	SP	0	2	2
volný	SP	2		2
Otevřený	SP	1		1

Prostor lze z hlediska vnímání a budoucího charakteru rozdělit do tří částí. Sídliště – v tabulce označené jako Si, travnatá plocha a hřiště na sever a severozápad od sídliště (SP) a prostor okolo domu s pečovatelskou službou (D). Tam kde v tabulce pro sloupec část/celek není uveden kód, se charakteristika týká celého řešeného území.

Hlavními cílovými **charakteristikami** dojmu, který by měl **celý prostor** vyvolávat, jsou:

- ➔ anglický (přírodnější a méně formální) park – tedy prostor s převahou vegetace, ale kultivovaný a upravený;
- ➔ rozmanitý, zajímavý prostor umožňující a vybízející k setkávání místních obyvatel.

Samotné **sídliště** je sice vnímáno jako skupina prostorů (horní, střední, dolní sídliště), není však zřejmé, co je pro kterou část typické. Žádoucí charakter sídliště je:

- ➔ bezpečné a přehledné,
- ➔ klidné a relaxační,
- ➔ domácí a rodinné.

Prostor okolo **domu s pečovatelskou službou** by měl působit:

- ➔ bezpečně,
- ➔ reprezentativně,
- ➔ má mít informativní funkci.

Travnaté prostory za sídlištěm by do budoucna měly mít charakter:

- ➔ sportovní a relaxační,
- ➔ volný a otevřený,
- ➔ udržovaný.

3.3.3 Nápady

Tabulka: nápady pro zlepšení sídliště Podlesí + jejich priority.

Nápady	prioritní body v prac. skupinách			prioritní body SOUČET
	1	2	3	
výstupy veřejného plánovacího setkání (4. 4. 2017)	17			17
sportovně relaxační centrum za paneláky				
ozajímavnit (udělat zajímavější) louky za domy (S a SZ) – motýlci apod.			13	13
kamerový systém	8			8
větší kontrola pejskařů		7		7
bariéra zeleně od silnice			7	7
stromy menší	6			6
druhová skladba dřevin – dlouhověké		6		6
zrušit spojnici pro auta (horní sídliště v pokračování příjezdu)		6		6
místní specifika – skály (využít tento prvek ve veřejných prostranstvích)		6		6
respektování vychozených tras		6		6
Boulder			6	6
oplocené dětské hřiště	5			5
blikací přechody		5		5
místní specifika – medvěd (ve znaku města - využít tento prvek		4		4



ve veřejných prostranstvích)		
klid u vrby – sezení	4	4
lavičky k herním prvkům pro dospělé (přemístit za dům s pečovatelskou službou)	4	4
sáňkovací svah (příkré)	4	4
pergola u obchodu se smíšeným zbožím, domu s pečovatelskou službou – posezení	3	3
Garáže – skrýt výhled	3	3
jednosměrný provoz	3	3
rozdělit hraní pro starší a mladší děti	3	3
rozšířit parkování u lékařů	2	2
zastřešení / altán u domova s pečovatelskou službou	2	2
„nealergické“ stromy	1	1
plot (třeba vegetační) – keře	1	1
parkování zatravněné (horní sídliště – JV roh)	1	1
jiné plakátovací plochy	1	1
chybí přechod pro chodce (západně od autobusové zastávky)	1	1
zúžlit pískoviště keří (za prodejnu)	0	0
garážové stání na louce pod dráty	0	0
topoly pod školkou nebezpečné	0	0
místní specifika – tlumiče (ve znaku města - využít tento prvek ve veřejných prostranstvích)	0	0
místní specifika – letiště (ve znaku města - využít tento prvek ve veřejných prostranstvích)	0	0

4 Závěr

Návrh obnovy veřejných prostranství na sídlišti by měl řešit funkční konflikty mezi dopravou, zejména parkováním a pobytovými a relaxačními aktivitami. Veřejná prostranství by měla být s převahou zeleně, dobře přehledná a umožňující trávení volného času všem věkovým skupinám. Měla by být vytvořena pravidla pro venčení psů.