



Nature Systems

udržitelná architektura, urbanismus, zahradní a krajinné úpravy
sustainable architecture, urban design, landscaping and planning

MOKŘADY U FALKENBURKU – MÍSTO PRO LIDI I PŘÍRODU - JABLONNÉ V PODJEŠTĚDÍ



Studie návštěvnické infrastruktury v revitalizovaných biotopech pro oboživelníky se zapojením veřejnosti

listopad 2012

www.naturesystems.cz



Identifikační údaje

Zadavatel

Čmelák – společnost přátel přírody

Švermova 32,
460 10, Liberec

Zpracovatel

Ing. arch. Eva Klápšťová

GSM: +420 732 229 893
eva.klapstova@naturesystems.cz

Ing. arch. Petr Klápště

GSM: +420 775 614 342
petr.klapste@naturesystems.cz

Obsah

1	VÝCHOZÍ SITUACE	3
2	ZAPOJENÍ VEŘEJNOSTI	3
2.1	POSTUP ZAPOJENÍ VEŘEJNOSTI	3
2.2	VÝSTUPY ZAPOJENÍ VEŘEJNOSTI	3
3	PRACOVNÍ VARIANTY	4
3.1	VARIANTA „U VELKÉ TŮNĚ“	5
3.2	VARIANTA „U MALÝCH TŮNÍ“	6
3.3	„ROZPTÝLENÁ“ VARIANTA.....	7
3.4	HODNOCENÍ VARIANT NA SETKÁNÍ S VEŘEJNOSTÍ.....	7
4	FINÁLNÍ NÁVRH STUDIE	8
4.1	KONCEPCE.....	8
4.2	CESTNÍ SÍŤ - KONSTRUKCE.....	8
4.3	VYBAVENOST, MOBILIÁŘ A AKTIVITY	8
4.4	VEGETACE	11
5	ETAPIZACE.....	12

1 Výchozí situace

Nezisková organizace Čmelák – společnost přátel přírody postupně získala několik pozemků u zámku Nový Falkenburk v Jablonném v Podještědí. Plánuje je v několika fázích přeměnit na přírodní biotopy svázané s vodou a vytvořit podmínky pro to, aby lidé z okolí místo rádi navštěvovali a poznávali.

Studie návštěvnické infrastruktury navazuje na projektovou dokumentaci tůň pro obojživelníky (AquaKlimax – Ing. Pavel Schneider). Cílem je navrhnout vybavení pro návštěvníky tak, aby sem rádi chodili a dostali se do kontaktu s přírodou a zároveň příliš nerušili vodní tvory a rostliny.

2 Zapojení veřejnosti

2.1 Postup zapojení veřejnosti

Při přípravě studie proběhla dvě setkání s veřejností. Na prvním jsme analyzovali místo metodou Christophera Daye (příjemné a nepříjemné smyslové vjemy, dojmy, příběhy, duch místa) a dali dohromady program – žádoucí aktivity v lokalitě a priority mezi nimi.



Na druhém setkání v diskusi nad pracovními variantami vznikla vodítka pro vytvoření finálního návrhu.

2.2 Výstupy zapojení veřejnosti

Aktivity

Jedním ze dvou hlavních vstupů pro navrhování vzniklých na prvním setkání 16.5.2012 v Jablonném v Podještědí je následující seznam cílových aktivit v území včetně priorit:

Aktivita	Preferenční body
Bloudit v bludišti, prolézat a proplétat se (např. ve vrbách nebo v rákosí)	12
Procházet skrz mokřady a tůně, procházet se těsně nad hladinou, přes vodu	10
Posedět si (důchodci, mládež, maminky s dětmi), s výhledem i intimně	9
Jezdit přes vodu na kladce a laně	8
Brouzdat se v potoce, v tůni	7
Pozorovat vodní ptáky	7
Lézt po stromech, lézt a prolézat (domeček, mostek, jehlan apod.)	6
Utrhnout a jíst plody z keřů a stromů	5
Poznávat okolí, vlastivěda, poznávat přírodu všemi smysly, učit se přírodovědu	5



Využít míst, kde se dá sejít k vodě (plážička)	4
Rozhlížet se, vyhlížet, obdivovat krásy okolí	4
Schovat se v domečku (třeba na stromě)	4
Mít možnost odhodit odpadky	4
Poskytnout místo pro mnoho rostlin, živočichů, stanovišť (pestrost tůní – přírodní, zahradně upravená)	2
Jezdit na lodičkách	2
Posedět s přáteli na pikniku	2
Posedět si ve stínu nebo skrytý před deštěm u stolečku	2
Chodit bosky	2
Hrát si (malé děti do 5 let)	1
Číst si na klidném místě, u stolku, s kávou	1
Mít kde postavit kolo	1
Houpat se, klouzat	1
Skákat na trampolíně	1
Pečovat o květiny (přesazovat, přivonět, dotýkat se)	1
Mít možnost přejít Heřmanický potok a dál	1
Pozorovat interaktivní prvky s vodou	
Zapálit táboráček a posedět u ohniště	
Poslouchat zvuky přírody poslouchadlem	*
Posedět si na pikniku	*
Hrát badminton, házet míčem	*

* U takto označených aktivit došlo v nestřeženém okamžiku zásahem dětí k pomíchání preferenčních bodů.

Charakter

Druhým výstupem byla mapa pozitivních a negativních vjemů a cílový charakter místa. Hlavními pozitivními vjemy jsou průhledy na zámek, na pastviny, potok, klid prostředí. Budoucí charakter by měl být přírodní, přirozený, neformální; prostor by neměl charakterem konkurovat rekreační oblasti směrem k Lemberku.

Výstup druhého setkání je popsán v následující kapitole.

3 Pracovní varianty

Pro druhé setkání s veřejností byly vytvořeny tři pracovní varianty jako podklad pro debatu o konkrétním řešení. Všechny varianty mají společné členění na následující tři zóny:

- **Centrum aktivit** je rušný prostor pro lidi, společenský kontakt, náročnější zábavu a kratochvíle (ve schématech níže **oranžová**)
- **Nerušná příroda** tvoří většinu lokality, lidská noha sem nemá důvod ani příležitost vkročit (ve schématech níže **zelená**)
- **Zóna na pomezí**, pro procházky a pozorování (ve schématech níže **žlutá**)

3.1 Varianta „U velké tůně“



schéma zónování
centrum aktivit
 procházky a pozorování
 nerušená příroda

Varianta „U velké tůně“ umísťuje centrum aktivit ke stávající cestě k velké tůni. Jsou zde seskupeny aktivity jako koupání, pískoviště s herními objekty, vrbové tunely pro děti, altán apod. Z tohoto důvodu má centrum aktivit výrazně více kultivovaný charakter než jeho okolí. Nově navržená cestní síť umožňuje malý i velký procházkový okruh i pro maminky s dětmi, případně s kočárkem. Tato varianta je nejkontrastnější – intenzivně využívá jádro řešené plochy, okraje ponechává přirozenému vývoji bez jakýchkoliv aktivit.



3.2 Varianta „U malých tůní“



Varianta „U malých tůní“ má jednoznačné těžiště mezi dvěma tůněmi v západní části. Je zde soustředěna většina aktivit – koupání, pískoviště s herními objekty, vrbové tunely pro děti, altán apod. Z tohoto důvodu má centrum aktivit také výrazně více kultivovaný charakter než jeho okolí. Zcela přírodní charakter mají zejména malé tůně ve východní části. Nově navrhované cesty umožňují dva malé procházkové okruhy i pro maminky s dětmi, případně s kočárkem – jsou zpevněné dřevěným či kovovým roštem a dostatečně široké. Okolo velké tůně je navržena jen štěrková pěšina.

3.3 „Rozptýlená“ varianta



„Rozptýlená“ varianta nemá žádné jednoznačné centrum, aktivity jsou umístěny podél stávající cesty jako korálky na náhrdelníku. Díky absenci výrazně kultivovanějšího centra a díky nově navrhovaným cestám pouze ve formě šterkových pěšin, které časem zarostou travou a malým tůňím, ponechaným přirozenému vývoji bez jakýchkoliv aktivit (kromě pěšiny) působí tato varianta jako celek „nejdivočeji“.

3.4 Hodnocení variant na setkání s veřejností

Základní uspořádání bylo nejlépe hodnoceno v rozptýlené variantě. Důvodem je velká flexibilita při pořadí realizace jednotlivých prvků, které jsou vázány na stávající cestu (a tudíž není podmínkou realizace nové cestní spojení). Zároveň z hodnocení vyplynuly následující jednotlivé požadavky:

- Rozhlednu přesunout tak, aby umožňovala pohled na tůň, zámek i pastviny.
- Maximálně zjednodušit cestní síť a technické řešení drobných staveb.
- Nepoužívat kontrast – technické prvky x příroda; navrhnout nenápadná řešení citující místní materiály.
- Altán umístit na křižovatku.
- Zahrnout jednu cestu tvořenou hatěmi – obohatí design a zároveň díky své vyvýšené poloze lépe než šterková udrží návštěvníky na cestě (aby volným pohybem nerušili přírodní biotopy). Proto je vhodné použít hatě u malých tůňí, kde se předpokládá menší zasahování návštěvníků do přírodních procesů.
- Do první etapy zařadit minimálně dvě lavičky.
- Doplnit stojan na kola.



4 Finální návrh studie

4.1 Koncepce

Cílem je vytvořit prostředí, které dokáže charakterem i fungováním skloubit přírodu (divočinu) a kulturní krajinu (odkaz zámečku, města).

Finální návrh uspořádání vychází z tzv. „Rozptýlené“ varianty. To znamená, že řešený prostor nemá žádné jednoznačné bodové centrum aktivit. Vybavenost a mobiliář podporující určitý typ aktivit budou liniově umístěny podél stávající severozápadní cesty.

Toto umístění má dva hlavní efekty, návštěvníci mají motivaci projít celým územím (vždy je čeká něco nového) a zároveň jsou okrajové polohy ponechány přirozenému vývoji. Určitým průnikem do této „divočiny“ jsou cestičky pro pěší. Cestní síť je spojitá a je navržena jako okružní. Tři největší tůně lze obejít kolem dokola a návštěvník tak může zvolit z několika variant okruhů.

4.2 Cestní síť - konstrukce

Stávající páteřní cestu je třeba po realizaci tůní vyrovnat a zpevnit.

Nově navrhované pěšiny budou široké 1,2 m, tak aby bylo možný průchod s kočárkem a malým dítětem. Kromě pěšin okolo východní tůně je těleso i povrch pěšin navržen z hutněného kameniva dvou různých frakcí. Takto zpevněné cesty umožní bezpečný a pohodlný průchod i za vlhka a deštivého počasí. Oproti jiným typům povrchů je konstrukce z hutněného kameniva relativně nenáročná na realizaci a zejména údržbu. Je počítáno s tím, že povrch cest zaroste vegetací, která snáší sešlapávání. Tam, kde bude méně intenzivní provoz a uchyťí se vyšší vegetace, je možné snadné posekání křovinořezem.

Okruh kolem malé východní tůně je navržen jako dřevěné hatě o šíři 1 m. Důvodů je několik – je to tradiční technika zpevnění cest používaná v podobných situacích, nemění půdní profil, zároveň poskytuje pocit něčeho výjimečného a člověk má menší tendenci z hatí sejít mimo cestu (vyplývá z asociace: hatě = rezervace).

Navržená cestní síť respektuje návrh umístění a tvar tůní, kromě jediného případu. U západní tůně, tak jak je v současné době navržena, není dostatek prostoru pro vedení pěšiny mezi břehem tůně a pásem stávajících bříz (*Betula pendula*). Studie proto navrhuje posunutí tůně o 2 m východním směrem.

4.3 Vybavenost, mobiliář a aktivity

4.3.1 Rozmístění a uspořádání

Podél stávající cesty na jižním břehu velké centrální tůně je navrženo ohniště, kamenné molo, lavička, tee-pee, vrbová chýše a vrbový tunel z živého vrbového proutí. Vrbový tunel začíná u cesty, tak aby děti na procházce s rodiči do něj mohly snadno vběhnout a ústí na břehu tůně. Kamenné molo je sestava velkých lomových kamenů (balvanů) o rozměrech cca 2x1,5x1 m začínajících na břehu a pokračujících do volného prostoru tůně. Jejich umístění by mělo umožňovat přechod z jednoho kamene na druhý suchou nohou. Tee-pee je konstrukce z tyčoviny, na které je zavěšena plošina a lanový žebřík či síť. Jeho rozměry odpovídají skutečným tee-pee a je tak možné konstrukci doplnit o další tyče a plachtu a vytvořit dočasný přístřešek např. pro přespání či jako základnu pro různé environmentálně vzdělávací programy. Ohniště by mělo být vybaveno trámky, špalky či kulatinou určenou k sezení.

Na rozcestí stávající páteřní cesty a stávající šterkové cesty lemované alejí (*Quercus robur Fastigiata*) je navržen altán z lehké dřevěné konstrukce, s částí stěn vyplétaných vrbovým proutím. Altán slouží jako orientační bod, jako úkryt před deštěm či před palčivým sluncem, jako intimní pobytový prostor pro posezení nad knihou či pro pozorování okolí, případně stejně jako tee-pee jako základna pro různé environmentálně vzdělávací programy.

Na jižním břehu západní tůně je navrženo posezení s lavicemi a stoly (např. pro piknik) s výhledem na zámek do a okolní krajiny. V blízkosti posezení je umístěno pískoviště oddělené od trávníku dřevěnými trámky (ne kuláči! – špatně se osekává okraj trávníku) - možno použít modřín, akát, dub, tyto dřeviny pomaleji podléhají rozkladu. Na trámčích je možno sedět, či po nich chodit. V prostoru pískoviště je umístěna také pumpa čerpající vodu z tůně a umožňující stavbu různých pískových staveb a vodních hrátek. Pískoviště a na něj navazující šterková pláž jsou vysvahovány tak, aby byl umožněn načerpané vodě odtok zpět do tůně. V prostoru šterkové pláže jsou umístěny lomové kameny a odkorněný kmen stromu i s částmi kosterních větví. Tyto objekty mají estetickou funkci a zároveň mohou sloužit jako prvky rozvíjející sílu, obratnost a kreativitu dětí.

Na druhé straně od posezení je navržena malá rozhledna o třech vyhlídkových podestách o výškách 1,26 m, 2,52 m a 3,78 m. Rozhledna umožňuje prostor tůň a okolní krajiny vnímat z jiné perspektivy a uvědomit si další rozměry prostoru. Zároveň slouží jako cíl a magnet všech vycházek návštěvníků mokřadu. Konstrukce je navržena jak lehký dřevěný skelet, boční stěny sloužící zároveň jak zábradlí jsou vyplétané vrbovým proutím. Designově odpovídá navrhovanému altánu na rozcestí.

Severovýchodní záliv velké centrální tůně lze obejít (varianta pro malé děti, kočárky apod.), dobrodružnější povahy jej mohou překonat po velkých kamenech umístěných jako šlapáky přes vodní hladinu.

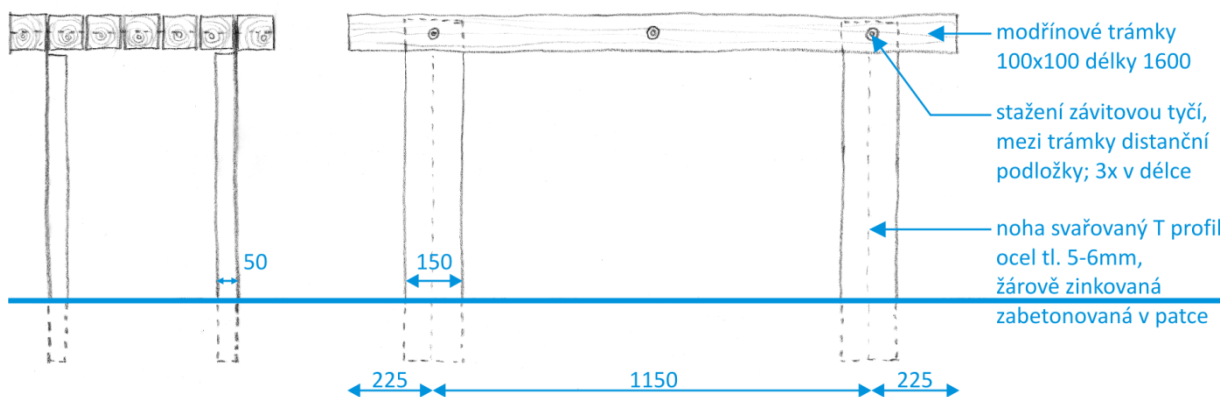
Cestní síť je doplněna autorsky navrženými lavičkami s nízkými nároky na údržbu (použití bezúdržbových povrchů – neupravený přirozeně stárnoucí modřín a žárově zinkovaná ocel). Lavičky jsou rozmístěny cca po 100 m, tak aby vyhovovaly nárokům starších lidí na odpočinek. Zároveň jsou umístěny tak, aby z nich byl dobrý výhled a pokud možno měly krytá záda, pro pocit jistoty a bezpečí. Postupně, jak budou tůně zarůstat a zabydlovat se vodními živočichy, je možné podél cest doplňovat prvky mobiliáře související s environmentální výchovou – informační tabule, interaktivní herní prvky apod.

4.3.2 Architektonické a technické řešení jednotlivých prvků

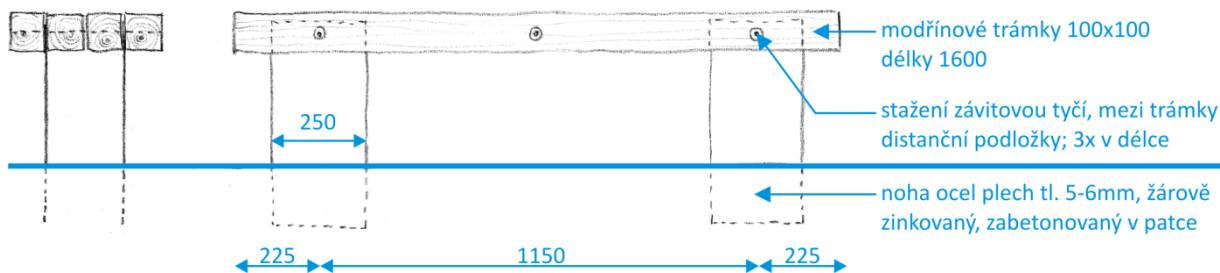
Stoly a lavičky

Vzhledem k okrajové poloze lokality jsou stoly a lavičky vždy vetknuty do betonových patek, jsou tedy nepřemístitelné. Svým pojetím odrážejí jistou syrovost lokality. Jsou navrženy s použitím přirozeně stárnoucích bezúdržbových povrchů. Sedáky tvoří trámky z povrchově neupraveného modřínového dřeva stažené závitovými tyčemi, stojiny žárově zinkovaný ocelový plech vetknutý do betonových patek. **Délka stolů a laviček je variabilní** a pohybuje se od 1400 do 1900 mm dle konkrétní situace. Na obrázcích níže jsou ukázky ze sestavy u menší tůně – délky 1600 mm.

stůl výšky 750 mm, fixovaný k podkladu, M 1:20



lavice výšky 400 mm, fixovaná k podkladu, M 1:20



Altán

Altán tvoří jednu ze dvou „třešniček“ prostoru. Jeho charakter je tvořen následujícími principy:

- Altán se svým tvarem otevírá k severu a východu. Nabízí výhled k velké tůni a prostoru a ohništěm a k západu k rozcestí, kde mohou probíhat akce a společenské aktivity; je otevřený a společenský. Na jihu a východě jsou stěny vytvářející závětrí.
- Na jižní stěnu je přitisknuta lavička – s krytými zády si na ní vychutnám v klidu pohled na potok a jižní slunce. Posedět pod střechou altánu lze u standardní sestavy stůl – dvě lavičky.
- Východní stěna je vypletena vrbovým proutím a odráží i využívá tak vrbiny v okolí.
- Díky využití povrchově neupraveného modřínového dřeva (které přirozeně stárne) a ozelenění střechy splývá altán s proměnlivým přírodním prostředím.

Konstrukce je navržena jako dřevostavba z modřínových povrchově neupravených fošen. Sloupy tvořené dvojicemi fošen vynášejí rastr krovu pultové střechy s mírným sklonem. Zavětrování je provedeno proutěným výpletem ve východní stěně a plnou stěnou z trámů na části jižní stěny. Záklop střechy tvoří modřínová prkna. Střecha je navržena jako extenzivní (nízkoudržbová) zelená. Jako hydroizolace je navržena PVC folie odolná proti prorůstání kořínků po obvodu zakončená oplechováním z poplastovaného plechu. Substrát je tvořen směsí cihelného recyklátu a kompostované zeminy, pro výsadbu jsou použity sukulenty. Prostor podlahy altánu je tvořen štěrkem o stejné skladbě jako pěšiny.

Rozhledna

Charakter rozhledny je tvořen následujícími principy:

- Rozhledna se svým tvarem otevírá k západu a východu.. Nabízí výhled k malé tůni se zámekem a na pastviny; v těchto směrech je maximálně otevřená (průhledné zábradlí z nerezové sítě, event. lanek). Na severu a jihu východě jsou plně proutěné stěny směřující pohled a vytvářející závětrí.
- Vyhlídkové podesty jsou tři v různých výškách (1,26 m, 2,52 m a 3,78 m), což umožňuje postupnou změnu perspektivy.
- Jižní a severní stěna je vypletena vrbovým proutím a odráží i využívá tak vrbiny v okolí.
- Díky využití povrchově neupraveného modřínového dřeva (které přirozeně stárne) splývá rozhledna s proměnlivým přírodním prostředím.

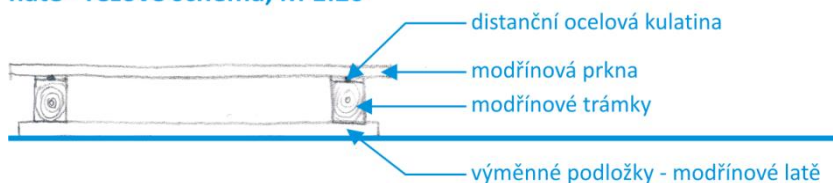
Konstrukce je navržena jako nezastřešená dřevostavba z modřínových povrchově neupravených fošen. Zavětrování ve směru východ – západ je provedeno šikmými fošami a proutěným výpletem v jižní a severní stěně a případně křížem ocelových lanek v zábradlí ve směru sever – jih. Podlahu vyhlídkových podest tvoří modřínové latě. Prostor pod rozhlednou je tvořen štěrkem o stejné skladbě jako pěšiny.

Cesty

Hatě

Hatě jsou navrženy tak, aby jejich trvanlivost byla co nejvyšší. Jsou proto umístěny na vyměnitelných modřínových latích (obměna cca. každých 5-7 let dle stavu); ostatní části konstrukce se nedotýkají země, mají proto výrazně delší životnost.

hatě - řezové schéma, M 1:20



Štěrkové cesty

Štěrkové cesty jsou navrženy tak, aby působily přirozeně – bez obruby tvoří zpevněný pruh s postupným přechodem do vegetace, udržovány jsou vyšlapáváním. Základ tvoří vibrovaný podklad ze štěrkodrti tloušťky 200 mm, pochozí vrstvu vibrovaný kryt z jemného štěrku tl. 100 mm.

4.4 Vegetace

Většina stávajících dřevin bude zachována. Navrženo je vykácení části dřevin a odstranění jejich kořenového systému podél zámecké zdi na severu tak, aby byly vytvořeny průhledy na zámek, zejména z prostoru ohniště, kamenného mola, laviček se stolky u pískoviště a z rozhledny. Dále je navržena částečná redukce, včetně odstranění kořenového systému, keřových porostů vrby bílé (*Salix alba*). Tato redukce bude provedena v místě vedení pěšin (na severním břehu západní tůně a severním břehu centrální velké tůně) a prostoru nově navrhovaného mobiliáře (vrbové tunely, ohniště, tee-pee na jižním břehu centrální velké tůně). Protože nebyla provedena inventarizace dřevin, navrhuje se vyznačit dřeviny ke kácení při terénní pochůzce.

Na jižním břehu centrální velké tůně u kamenného mola a lavičky je navržena výsadba nového solitérního stromu vrba bílá 'Tristis' (*Salix alba 'Tristis'*). Tento druh je autochtonní, avšak kultivar Tristis má převísle větvičky. Bude tak kontrastní k okolním porostům i k horizontále vodní hladiny. Zároveň je reminiscencí zámeckého parku (proto je umístěna v místě výhledu na zámek) a podpoří pocit kulturní krajiny.

V litorálním pásmu západní a centrální velké tůně je navržena iniciační výsadba vybraných druhů autochtonních vodních a mokřadních bylin (*Iris pseudacorus*, *Typha latifolia*, *Schoenoplectus lacustris*, *Acorus calamus*, *Alisma plantago*, *Butomus umbelatus* aj). Tyto byliny mají výrazný estetický efekt a mohou zvýšit jak pobytovou tak edukační atraktivitu řešeného území.

V ostatních tůních bude vegetace ponechána samovolné sukcesi.

Bylinné patro mimo litorální pásmo je navrženo jako extenzivní vlhká louka s 1-2 sečemi v roce. Bodově, v okolí mobiliáře, je navržen polointenzivní trávník s 8-16 sečemi za rok.



5 Etapizace

Návrh etapizace vychází z požadavků občanů a reálných finančních možností pro první etapu.

- 1. Etapa – nastartování změny:** do této etapy patří prvky, které je třeba realizovat co nejdříve pro nastartování oživení lokality. A to bez ohledu na to, zda bude možné získat další grantovou podporu nebo sponzorskou práci či materiál. Patří sem:
 - 1ks stůl,
 - 4ks laviček,
 - 1ks informační tabule,
 - výsadba cca. 1/3 rostlin.
- 2. Etapa – stabilizace:** do této etapy patří velká skupina prvků, které lze realizovat po první etapě v pořadí, které vyplyne z možností získání grantového financování nebo sponzorského daru ve formě materiálu, odborné práce či vázaných peněz:
 - ostatní lavičky,
 - hatě,
 - ostatní pěšiny,
 - stojany na kola,
 - molo z lomových kamenů,
 - šlapáky z lomových kamenů
 - ostatní výsadby,
 - ohniště,
 - kačírková pláž,
 - pískoviště + odkorněné stromy,
 - vrbové tunely a prvky, tee-pee,
 - další aktivity environmentální výchovy,
 - altán.
- 3. Etapa – komfort:** do této kategorie patří náročnější prvky, „třešinky na dortu“:
 - rozhledna
 - pumpa



MOKRADY U FALKENBURKU
Místo pro lidi i přírodu

STUDIE
vizualizace - prostor u menší tůně
investor: Čmelák - Společnost přátel přírody

Ing. Eva Klápštová
gsm: +420 732 229 893
e-mail: eva.klapstova@naturesystems.cz

Ing. arch. Petr Klápště
gsm: +420 775 614 342
e-mail: petr.klapste@naturesystems.cz



Nature Systems

udržitelná architektura, urbanismus, zahradní a krajinné úpravy
sustainable architecture, urban design, landscaping and planning



převíslá vrba



Alisma plantago Butomus umbellatus



Acorus calamus Lythrum salicaria



Schoenoplectus lacustris



Typha latifolia



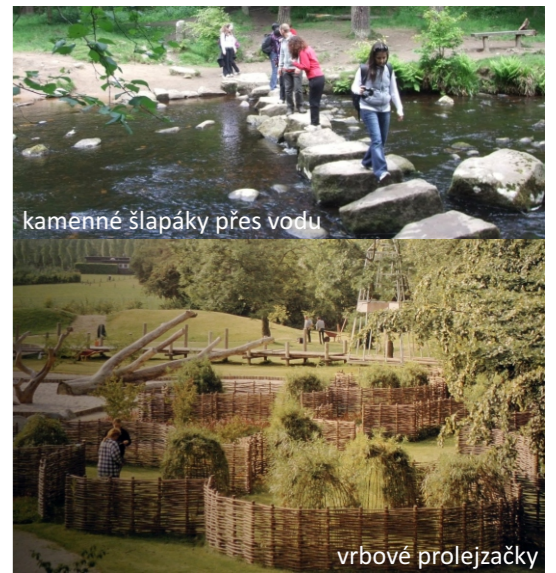
ekovýchova aktivity



hatě



častěji sekaná loučka v běžné louce



kamenné šlapáky přes vodu

vrbové prolejšačky

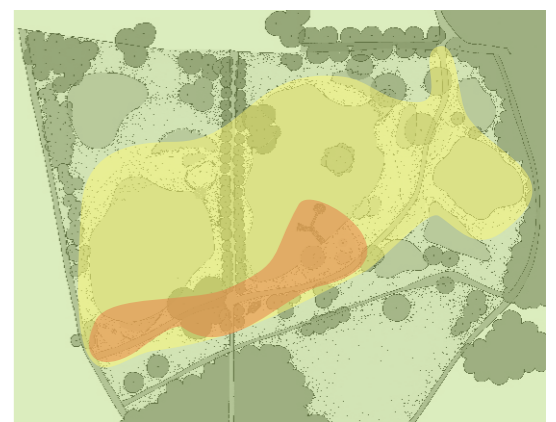


schéma zónování
centrum aktivit
procházky a pozorování
nerušená příroda

MOKŘADY U FALKENBURKU
Místo pro lidi i přírodu

STUDIE
situace M 1:1000
investor: Čmelák - Společnost přátel přírody

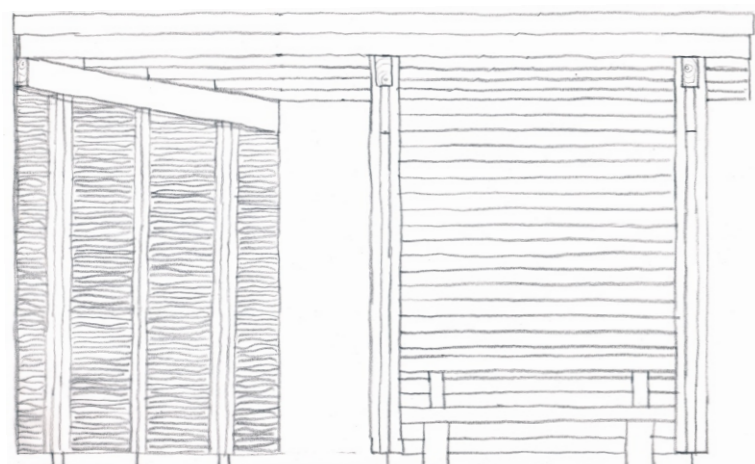
Ing. Eva Klápšťová
gsm: +420 732 229 893
e-mail: eva.klapstova@naturesystems.cz

Ing. arch. Petr Klápšťě
gsm: +420 775 614 342
e-mail: petr.klapste@naturesystems.cz

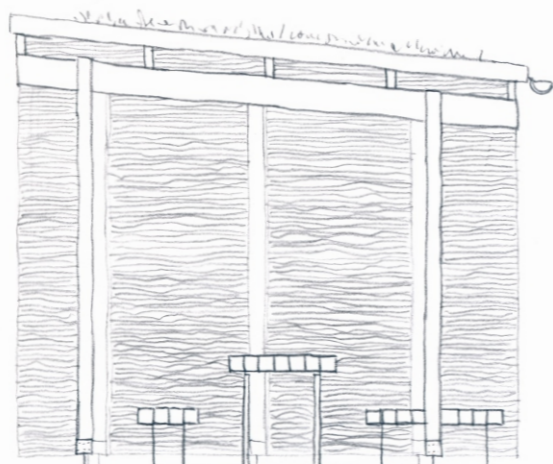
Nature Systems
udržitelná architektura, urbanismus, zahradní a krajinné úpravy
sustainable architecture, urban design, landscaping and planning



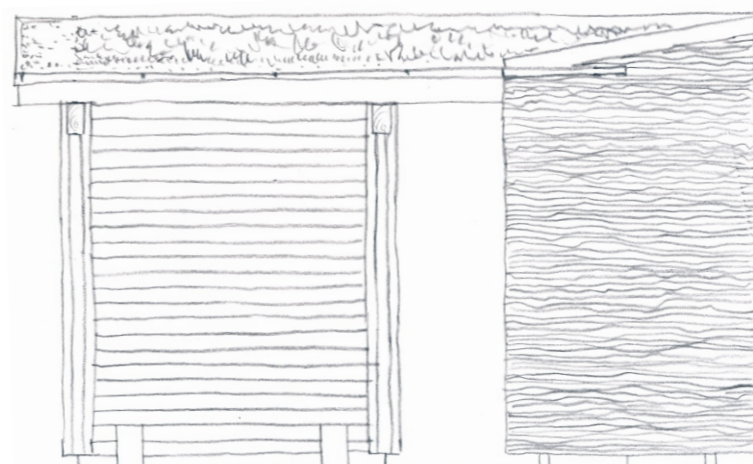
pohled severní (od velkého jezírka)



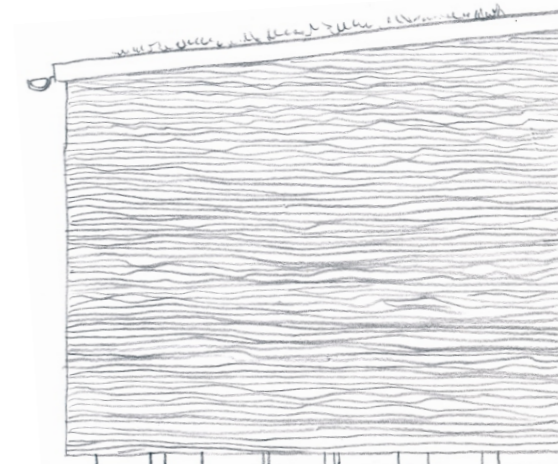
pohled západní (od křižovatky)



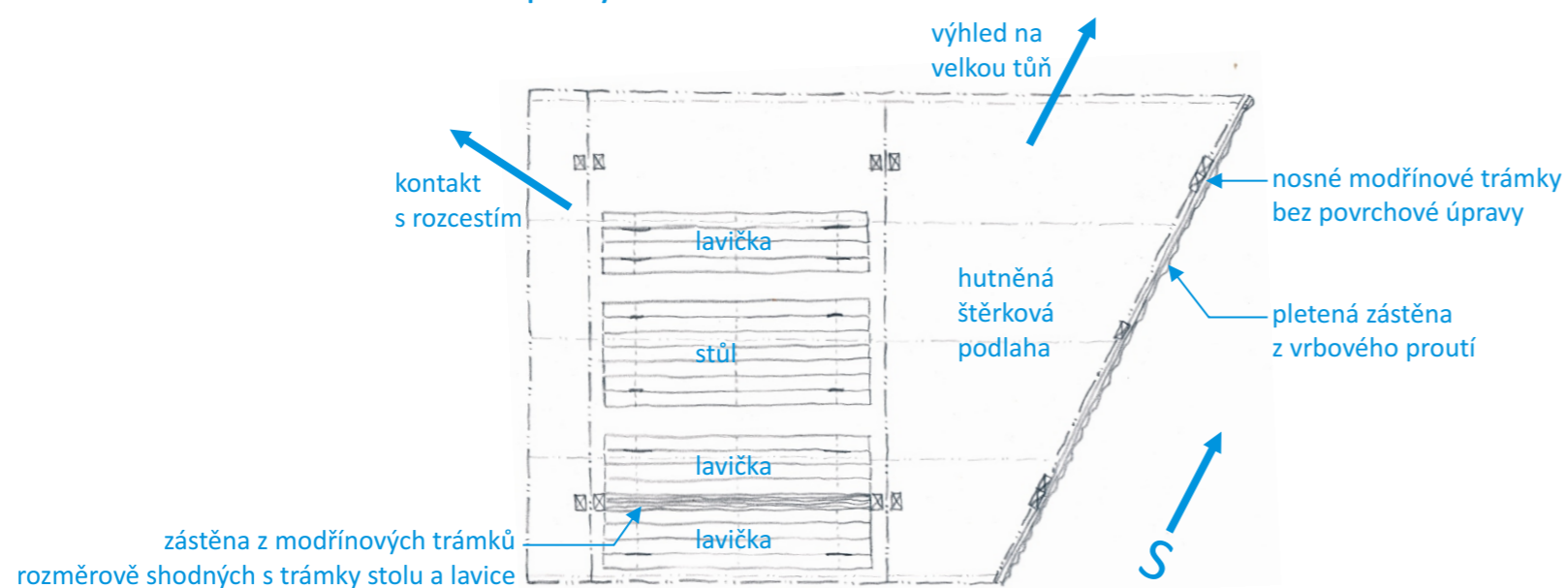
pohled jižní (od potoka)



pohled východní



půdorys



charakter

Altán se svým kosodélným tvarem otevírá k severu a východu. Nabízí výhled k velké tůň a prostoru a ohništěm a k západu k rozcestí, kde mohou probíhat akce a společenské aktivity; je otevřený a společenský. Na jihu a východě jsou stěny vytvářející závětrí.

Na jižní stěnu je přitisknuta lavička – s krytými zády si na ní vychutnám v klidu pohled na potok a jižní slunce. Posedět pod střechou altánu lze u standardní sestavy stůl – dvě lavičky.

Východní stěna je vypletena vrbovým proutím a odráží i využívá tak vrby v okolí.

Díky využití povrchově neupraveného modřínového dřeva (které přirozeně stárne) a ozeleněné střeše splývá altán s proměnlivým přírodním prostředím.

MOKŘADY U FALKENBURKU

Místo pro lidi i přírodu

STUDIE

altán M 1:50

investor: Čmelák - Společnost přátel přírody

Ing. Eva Klápšťová

gsm: +420 732 229 893

e-mail: eva.klapstova@naturesystems.cz

Ing. arch. Petr Klápště

gsm: +420 775 614 342

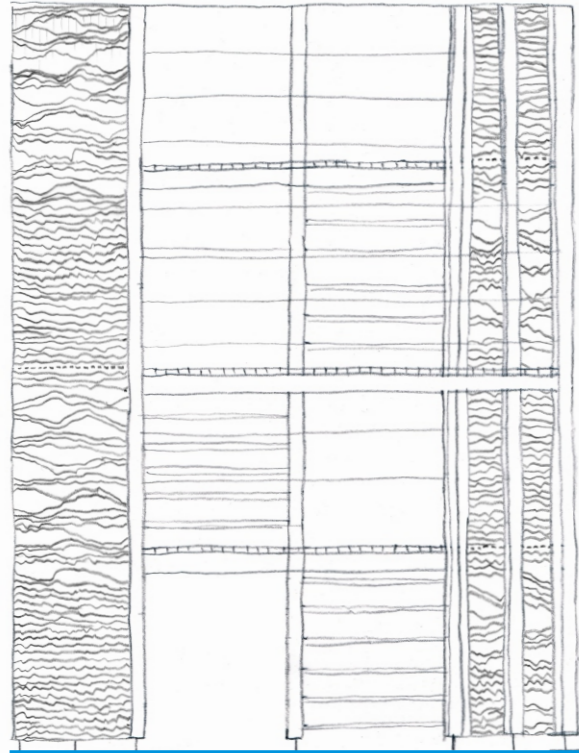
e-mail: petr.klapste@naturesystems.cz



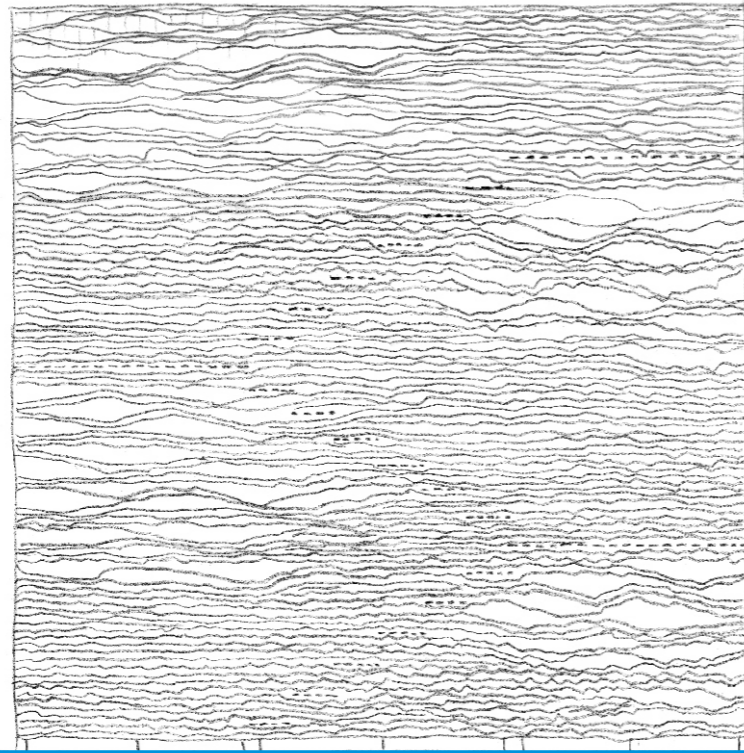
Nature Systems

udržitelná architektura, urbanismus, zahradní a krajinné úpravy
sustainable architecture, urban design, landscaping and planning

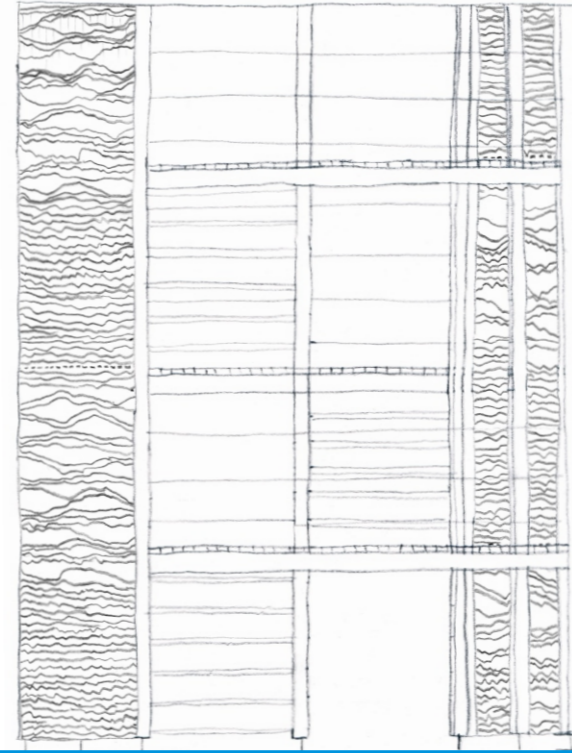
pohled západní (od pastvin)



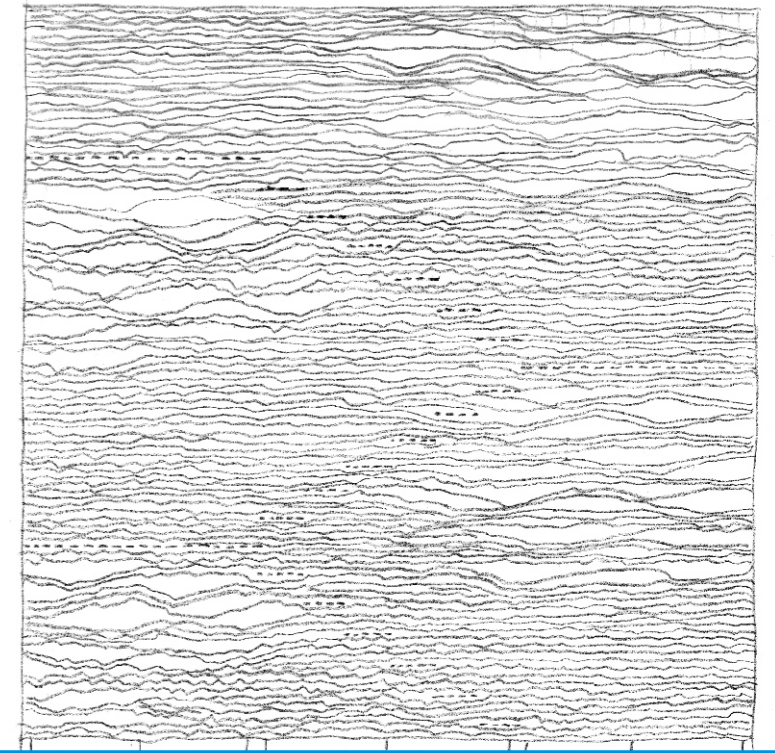
pohled jižní (od cesty)



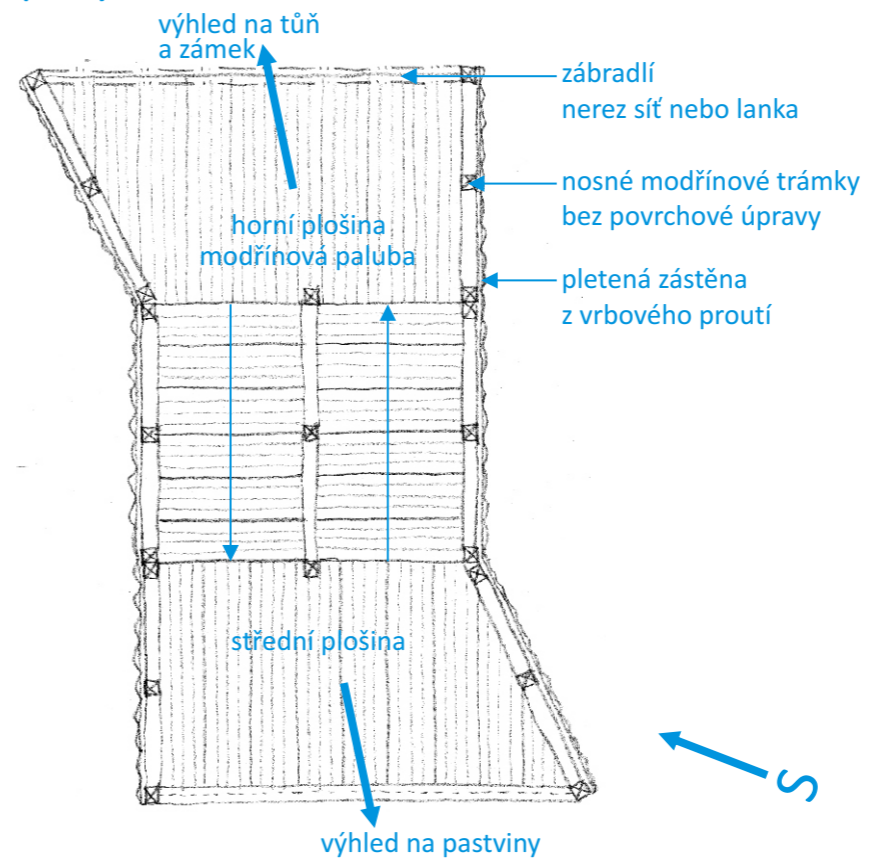
pohled východní (od jezírka)



pohled severní



půdorys



charakter

Rozhledna nabízí výhled k malé tůň se zámek a na pastviny; v těchto směrech je maximálně otevřená (průhledné zábradlí z nerezové sítě, event. lanek). Na severu a jihu východě jsou plně proutěné stěny směřující pohled a vytvářející závětrí.

Vyhlídkové podesty jsou tři v různých výškách (1,26 m, 2,52 m a 3,78 m), což umožňuje postupnou změnu perspektivy.

Využití povrchově neupraveného modřínového dřeva a vrbového výpletu je obdobné jako u altánu.

MOKŘADY U FALKENBURKU Místo pro lidi i přírodu

STUDIE

rozhledna M 1:50

investor: Čmelák - Společnost přátel přírody

Ing. Eva Klápšťová

gsm: +420 732 229 893

e-mail: eva.klapstova@naturesystems.cz

Ing. arch. Petr Klápště

gsm: +420 775 614 342

e-mail: petr.klapste@naturesystems.cz

Nature Systems

udržitelná architektura, urbanismus, zahradní a krajinné úpravy
sustainable architecture, urban design, landscaping and planning

