



Nature Systems

udržitelná architektura, urbanismus, zahradní a krajinné úpravy
sustainable architecture, urban design, landscaping and planning



TRŽÍČEK A PROLUKA VE VRŠOVICÍCH

Vyhodnocení první fáze participace veřejnosti:
úvodní vstupy – identifikace a hodnocení

duben 2013

Ing. arch. Petr Klápště
GSM: +420 775 614 342
petr.klapste@naturesystems.cz

www.naturesystems.cz

Občané jsou odborníci na to, jak chtějí žít.

Architekti a plánovači na to, co a kde je k tomu potřeba mít.

Proces participace veřejnosti znamená cíleně připravovat komunikaci a získat tak od správných lidí správné informace ve správné fázi plánování.

Zpracovatelský tým

Návrh a vedení procesu, vyhodnocování: Ing. arch. Petr Klápště

Facilitace skupinové práce na plánovacím setkání: Ing. arch. Petr Klápště, Ing. Lucie Tomcová, Ing. Eva Klápšťová, Ing. arch. Markéta Hugová

Pozorování: Bc. Tomáš Pavlík, Bc. Martina Novotná

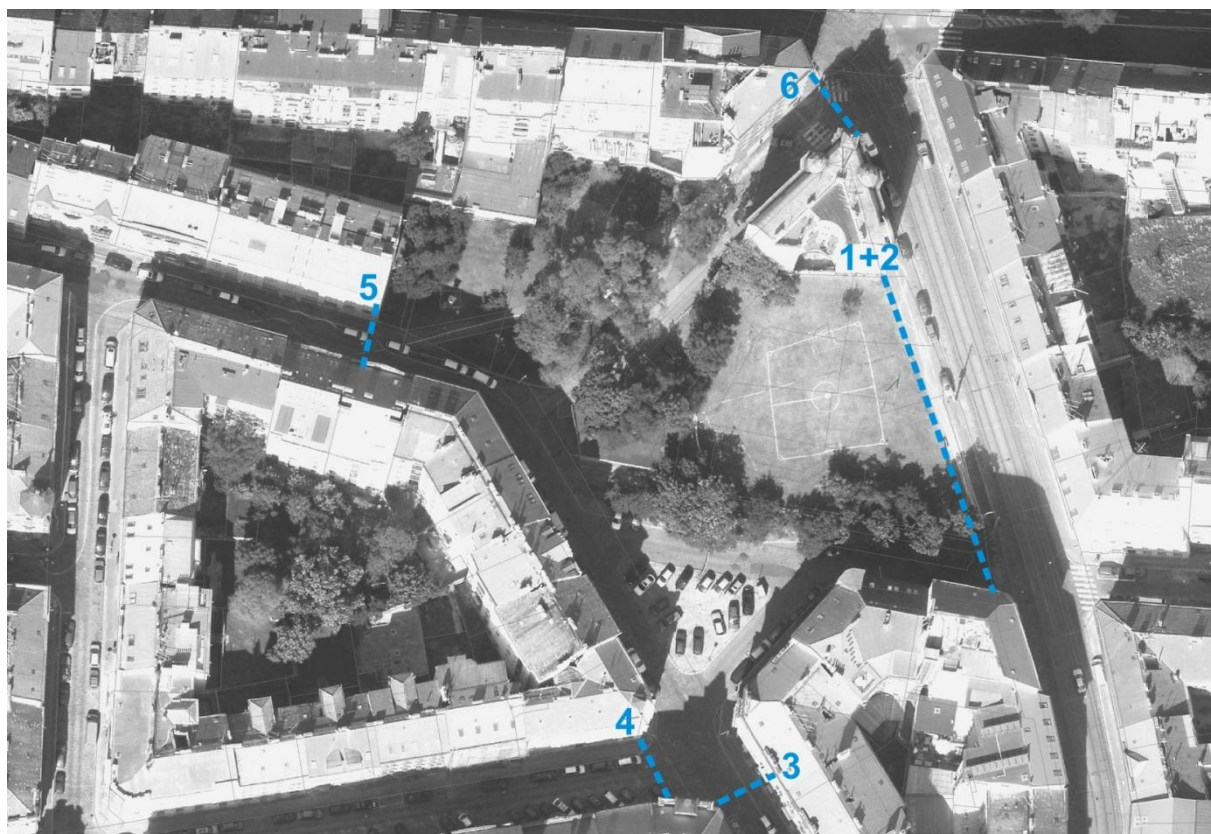
1 Výstupy přípravné fáze: úvodní pozorování

1.1 Postup pozorování v proluce a na tržičku (dále jen pozorování)

Cíl: Získat podklady, kdo, kdy a jak prostorem prochází + jaké aktivity přitom vykonává.

Pozorování probíhalo ve dnech 17. a 18. 4. 2013 formou sčítání příchozích a odchozích na jednotlivých vstupech do území (viz následující obrázek) a formou sledování tras příchozích. Výsledky jsou přibližné, pro jednotlivé vstupy byly z každé celé hodiny sčítáni příchozí po dobu 15. min a počty poté násobeny čtyřmi. Sledování tras příchozích bylo prováděno z každé hodiny 10. min pro každý vstupní bod.

Obrázek: vyznačení sledovaných vstupů do území



V době sčítání probíhala výluka tramvajového provozu v ulici Moskevská, náhradní autobusy stavěly ve směru Koh-i-noor na stejném místě jako tramvaj, ve směru Náměstí míru však místo v ul. Francouzská v ul. Ruská. Tento fakt pravděpodobně vedl jednak k relativnímu navýšení četností v bodě 6 a zároveň k mírnému celkovému poklesu příchozích od MHD.

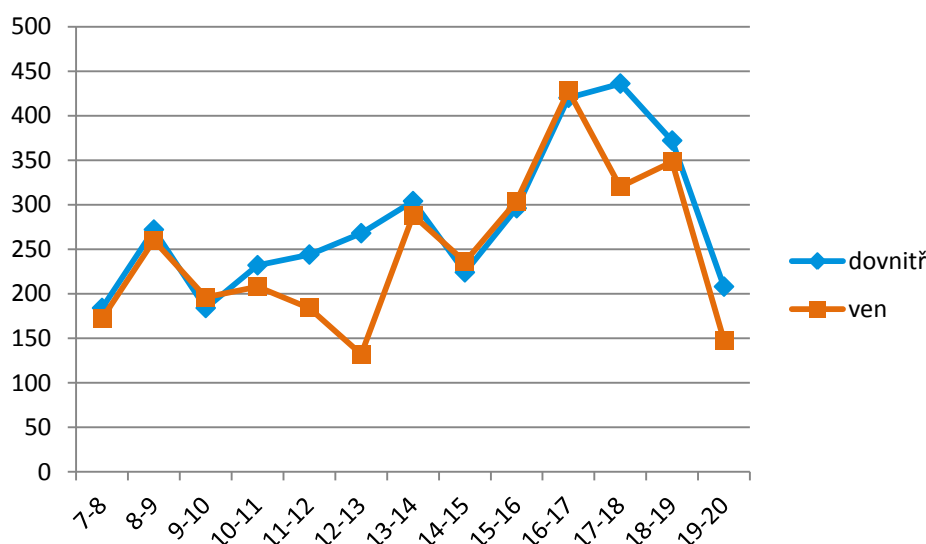
1.2 Výstupy úvodních pozorování: Běžný pracovní den v prostoru proluky a tržičku

1.2.1 Výstupy sčítání chodců

Tabulka: pohyb návštěvníků přicházejících a odcházejících v součtu jednotlivými vstupy a celkem

čas	EXTRAPOLOVANÉ počty pro jednotlivé vstupy do území										počty celkem	
	1+2		3		4		5		6		dovnitř	ven
	dovnitř	ven	dovnitř	ven	dovnitř	ven	dovnitř	ven	dovnitř	ven		
7-8	4	28	44	32	44	16	88	32	4	64	184	172
8-9	44	44	48	32	56	28	112	48	12	108	272	260
9-10	24	44	36	36	44	20	52	28	28	68	184	196
10-11	20	44	76	12	44	44	68	76	24	32	232	208
11-12	36	32	72	56	44	28	76	40	16	28	244	184
12-13	72	32	76	8	16	28	88	28	16	36	268	132
13-14	60	64	104	56	48	76	48	48	44	44	304	288
14-15	52	48	64	72	20	72	48	28	40	16	224	236
15-16	104	116	84	64	32	32	44	52	32	40	296	304
16-17	92	112	112	100	52	36	88	100	76	80	420	428
17-18	96	48	64	72	88	72	104	80	84	48	436	320
18-19	80	52	96	116	56	68	100	88	40	24	372	348
19-20	40	40	52	32	28	20	84	36	4	20	208	148
7-20	724	704	928	688	572	540	1000	684	420	608	3644	3224

Graf: pohyb návštěvníků přicházejících a odcházejících v součtu všemi vstupy (Podrobnější grafy pro všechny vstupní body viz datová příloha).



Prostorem proluky a tržičku prošlo mezi 7. a 20. hodinou cca. 3600 chodců. To odpovídá odhadu rozsahu cílové skupiny na základě voličských seznamů (ve spádové oblasti zastávky tramvaje 2900 voličů, tedy cca. 4000 obyvatel). Z rozložení během dne je zřejmé, že odpoledne je prostor rušnější než dopoledne. To je patrně způsobeno tím, že se zde zároveň projevují cesty z práce a cesty za zájmy, kulturou či společností.

1.2.2 Výstupy sledování pohybu a aktivit

Obrázek: trasy chodců v prostoru dle času



Ve schématu je zachycen pohyb 234 náhodně vybraných chodců v průběhu dne (taktéž 7-20 hod.) Složení procházejících a popis jejich činností při zastavení je uveden v přílohách.

Ze záznamu je zřejmé, že přes vlastní proluku (která je prostupná ve směru východ – západ) vede minimum tras. **Je však třeba počítat s tím, že po dokončení rekonstrukce ulice Moskevská dojde ke změně.** Přemístění tramvajové zastávky ve směru do centra do sousedství proluky (viz následující obrázek) povede k následujícím změnám:

- Rozložení proudu chodců bezejmennou uličkou na dva (následující obr. – plné modré čáry). V případě vzniku pasáže / průchodu v proluce ve směru východ-západ (následující obr. – čárkovaná modrá čára) lze předpokládat jeho využití cca. 1/2 až 2/3 zaznamenaného proudu osob procházejících bezejmennou uličkou, tedy cca. 500 – 700 procházejících osob za den.
- Přesun proudu chodců jsoucích od zastávky v ulici Francouzská přes tržiček Krymskou ulicí směrem níže do ulice Kodaňská a přes tržiček jinou trasou (následující obrázek – bílá čára).

Posun tramvajové zastávky ve směru z centra o cca. 20m severněji nebude mít výrazný dopad.

Obrázek: budoucí podoba ulice Moskevská po rekonstrukci s přesunem tramvajové zastávky



2 Výstupy 1. fáze participace: identifikace a hodnocení vstupů

2.1 Postup vzniku dat

2.1.1 Získávané vstupy a jejich smysl pro projekční práci

Vstupy od veřejnosti vznikly na dvou na sebe navazujících akcích – „průtočném“ setkání v proluce a plánovacím setkání – zaměřených na různé, částečně se překrývající cílové skupiny. Na akcích byly získávány následující vstupy:

- Vnímané **hodnoty** území (takové, které mají územní průmět – váží se k fyzickému místu či prvku) = co ze současného stavu je vhodné zachovat případně návrhem rozvíjet či nahradit + **jejich třídění dle důležitosti**
- Vnímané **problémy** území = co je vhodné pokusit se návrhem změn v území řešit nebo alespoň neprohlubovat + **jejich třídění dle závažnosti**
- Vnímané **deficity a cílové aktivity** území = jaké aktivity a služby v lokalitě chybí (jak v objektech, tak ve veřejném prostoru) a je vhodné prověřit jejich začlenění do návrhu řešení lokality + **jejich třídění dle důležitosti**
- **Cílový charakter / image** území = k posílení jakého dojmu z území mají návrhy využít prostředků architektonické kompozice + **třídění dle názorové četnosti**
- Vnímané **hrozby a rizika** výstavby / změn = čeho se v rámci návrhů i rozhodovacího procesu vyvarovat + **třídění dle názorové četnosti**

2.1.2 Průběh jednotlivých akcí

„Průběžné“ setkání v proluce



„Průběžné“ setkání proběhlo 11. 4. od 14:00 do 18:30 přímo na místě v proluce. Bylo zaměřeno jednak na náhodné kolemjdoucí a jednak na obyvatele zajímaví se již o budoucnost tržičku a proluky, kteří však z různých (převážně časových) důvodů nemohli nebo nechtěli navštívit následné plánovací setkání. Pro zaujetí a přilákání kolemjdoucích připravili členové a příznivci O.S. Start Vršovice kulturní program a aktivity pro děti.

Program a aktivity přitáhly cca. 300 návštěvníků, z nichž se přibližně polovina aktivně zapojila do debaty a identifikace a hodnocení vstupů pro plánování. Bydliště zapojených bylo evidováno v mapě.

Zapojení probíhalo tak, že příchozí mohl ke všem diskutovaným tématům doplnit své nápady – ty byly ihned veřejně zapisovány na flipy – a následně udělit v každém tématu maximálně 3 prioritní body výroky, které považoval za nejdůležitější. Archy s veřejným zápisem byly umístěny přímo u tramvajové zastávky, aby do debaty lákaly i čekající na tramvaj a chodce z Moskevské ulice. Ne všichni se vyjádřili ke všem tématům a využili všechny 3 prioritní body.

Plánovací setkání v klubu Pilot



Na plánovacím setkání byla ve třech menších pracovních skupinách podrobněji diskutována stejná témata jako v proluce. Skupiny měly k dispozici výsledky průběžného setkání v proluce, které doplňovali a upřesňovali. Dokončený seznam ke každému okruhu poté účastníci ohodnotili prioritními body, aby byly výsledky roztrženy dle vnímané důležitosti. Každý měl při hodnocení následující počet prioritních bodů k rozdělení:

- Současné hodnoty území – 4 body
- Současné problémy území – 4 body
- Cílové aktivity území – 5 bodů
- Cílový charakter / image území – 3 body
- Hrozby a rizika výstavby – 3 body



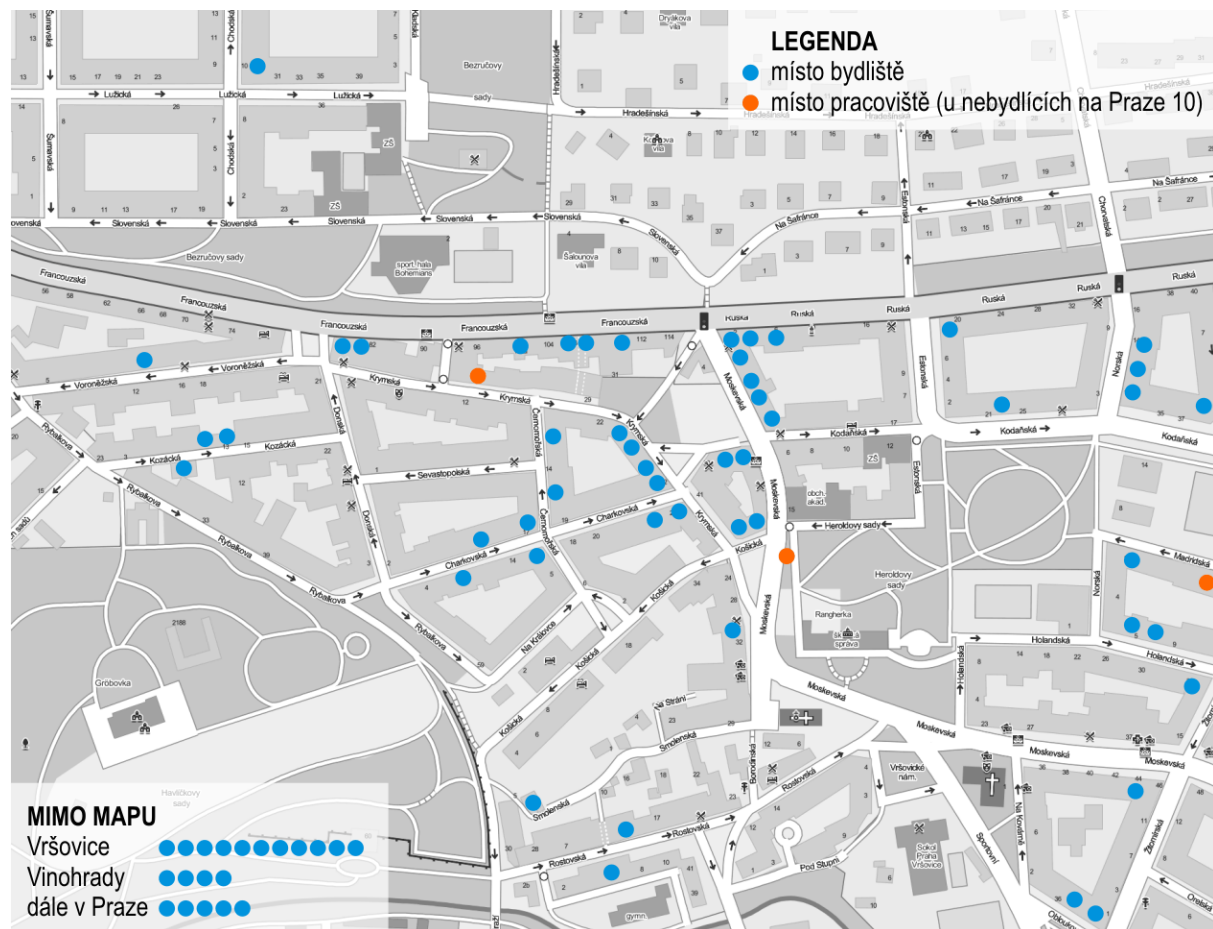
2.2 Výstupy – kompletní data + shrnující závěry

2.2.1 Charakteristika skupiny zapojených obyvatel

„Průběžné“ setkání v proluce

Cílová skupina zájímající se o prostor tržičku a proluky je z hlediska prostorového vymezení ovlivněná terénem – směrem po vrstevnici se zajímají lidé z větší vzdálenosti (po vrstevnici okruh cca 500m, po spádnicí cca. 200m směrem s kopce na jih, a pouze minimálně směrem do kopce na sever). Na krátký čas na akci v proluce přišli více typičtí představitelé obyvatel z okolí, což je zřejmé jak z jejich bydliště (víceméně rovnoměrné a spojitě rozmístění po okolí) tak z komentářů na místě ohledně jejich motivací. Výstupy této akce jsou tak bližší běžné populaci.

Obrázek: bydliště / pracoviště zapojených na průběžném setkání



Plánovací setkání v klubu Pilot

Na plánovacím setkání se do práce ve skupinách zapojily dvě hlavní skupiny: (1) lidé zájímající se o podobu budoucí výstavby cítící v ní ohrožení aktuálního charakteru (buď proto, že bydlí hned v sousedství, nebo více se zájímající o charakter a historii) a dále (2) lidé zájímající se o kulturní a společenské akce na místě. Grafickou docházku neuvádíme, protože se do práce skupin zapojilo pouze 22 z cca. 40 přítomných; pro pochopení, o jakých skupinách vypovídají výstupy je proto důležitější výpověď facilitátorů skupin založená na představování na úvod skupinové práce.

Členové Start Vršovice se z vlastního rozhodnutí obou akcí zúčastnili pouze jako pozorovatelé, aby nevychýlili výsledky jedním směrem (zapojili se v obou případech pouze dva z nich).

2.2.2 Vnímání současného stavu: hodnoty

Tabulka: současné hodnoty identifikované v proluce + jejich priority

Hodnoty stávající	prioritní body SOUČET
výstupy plánovacího dotazování na místě (11.4.2013)	
zeleň (vegetace) - (vzrostlé) stromy	54
zeleň - trávník (je zelený, zároveň možnost projít se po něm, neorganizovanost pohybu i úpravy, živočišnost, pohled z okolních domů do zeleně)	45
optická vzdušnost (otevřenost) prostoru; prosluněnost; více světla než v okolních ulicích	26
výhled na pěkné vršovické domy; secesní a historizující jádro okolní zástavby (není překryté dneškem a připomíná duch Starých Vršovic)	24
umělecká díla v proluce	15
nový společenský život (spojený s kulturními akcemi)	12
místní centrum	8
stmeluje lidi - sousedské vztahy, setkávání	7
pitoreskní prostor (řada pestrých pohledů různými směry)	4
místo setkávání mladých	4
rodiště Václava Drobného - starosty, za něhož byly Vršovice povýšeny na město	2
snadná dostupnost	1

Tabulka: současné hodnoty identifikované na setkání + jejich priority

Hodnoty stávající	prioritní body v prac. skup.			prioritní body SOUČET
	PK	LT	MH	
výstupy veřejného plánovacího setkání (11.4.2013)				
místo setkávání, stmeluje lidi	6	2	4	12
umělecká díla, nový společenský život, kulturní akce	8	2	2	12
potenciál společenské funkce / náměstí			11	11
rozdílnost výškových poměrů - terasovitost veřejného prostoru - pestrost a zajímavý prostor; bohaté možnosti odkud vnímat; umožňuje pocit větší otevřenosti než je (než odpovídá míře obestavení)	6	1	2	9
zeleň (vegetace) - vzrostlé stromy (živá příroda hned vedle - aktivizuje)	2	3	3	8
volný prostor - volnost pohybu; v centru vzácné		5	3	8
optická vzdušnost (otevřenost) prostoru; prosluněnost; více světla než v okolních ulicích	5	0	2	7
Vstupní brána do Starých Vršovic - přístupnost různými způsoby; křižovatka cest a blízkost zastávky tramvaje = uzel; průsečík chodců	7	0	0	7
zeleň - trávník - je zelený, zároveň možnost projít se po něm, neorganizovanost pohybu i úpravy, živočišnost, pohled z okolních domů do zeleně	4	0	1	5
rodiště Václava Drobného - starosty, za něhož byly Vršovice povýšeny na město	1	4	0	5
klid, klidová zóna veřejně přístupná		4		4
potenciál pro budoucnost		3		3
průhled do Krymské		2		2
útulné; útulné - tak akorát velké - mám přehled, ale není příliš malé (stísněné)	2	0		2
nemá primární účel = nedourčenost (umožňuje dotvářet a využívat různě)		1		1
pitoreskní prostor (řada pestrých pohledů různými směry)	0	0	0	0
secesní a historizující jádro okolní zástavby - není překryté dneškem a připomíná duch Starých Vršovic; krásné fasády Krymské, štítý	0	0	0	0
průhledy skrz proluku		0		0
pestrost která je vidět (pitoresknost, terénní zlomy, pestrost okolních domů ve spolupůsobení)		0		0
parkování (je tu dnes možnost zaparkovat)		0	0	0
stylová proluka - doklad a ukázka změn stavebních stylů v historii na jednom místě		0		0
venčení psů - plocha (prostor) - při venčení potkávání ostatních i nevenčících	0	0		0
kompaktní náměstí – tržiček			0	0
orientační bod			0	0
historie místa - trh, náměstí			0	0
přirozený dohled, sociální kontrola	0			0

Z pohledu typičtějších obyvatel se objevují zejména následující hodnoty v tomto pořadí: (1) Zeleň na místě – stromy a trávník. Jednak na pohled, jednak pro svou neorganizovanost, která je ve městě kontrastní a osvěžující. Trávník umožňuje volný nepředurčený pohyb. Do míry

hodnocení zeleně se promítá i obava z toho, že bude bez náhrady odstraněna. (2) Dále rázovitost – optická vzdušnost daná tvarem prostoru a terémem, ráz historické výstavby a pestrost, pitoresknost pohledů různými směry. (3) Až na třetím místě jsou vnímány společenské akce, místní centrum, prostor pro setkání. Ale mnozí zapojení toto doplnili komentářem, že je tu potenciál toto rozšířit a zlepšit.

Ve výstupech plánovacího setkání (=u více zainteresovaných) se objevují tytéž hodnoty, ale podrobněji popsané a v jiném pořadí – jako první akce a společenský život, až dále charakter a až nakonec zeleň a další drobnosti.

2.2.3 Vnímání současného stavu: problémy

Tabulka: současné problémy identifikované v proluce + jejich priority

Problémy stávající	prioritní body SOUČET
výstupy plánovacího dotazování na místě (11.4.2013)	
herny, nonstop (problematické provozovny)	42
plno parkujících aut (na tržičku) - (překáží, znemožňují užívání veřejného prostoru - doprava dominuje)	37
venkoviště psů (exkrementy), špína	12
neudržovaná zeleň (vegetace)	11
zastávárna (problematické provozovny)	10
ošklivá bouda v rohu proluky	8
malé sebevědomí (místa a místních)	6
neláká k zastavení - neupravený, bez prostoru k setrvání	5
málo parkování pro rezidenty (místní obyvatelé, je obsazováno obchodníky a obyvateli Prahy 2)	3
tramvajová zastávka (přístřešek) jako bariéra přístupu na nám. (= na tržiček)	3

Tabulka: současné problémy identifikované na setkání + jejich priority

Problémy stávající	prioritní body v prac. skup.			prioritní body SOUČET
	PK	LT	MH	
výstupy veřejného plánovacího setkání (11.4.2013)				
plno parkujících aut (na tržičku) - překáží, znemožňují užívání veřejného prostoru - doprava dominuje	9	5	7	21
herny, nonstop, zastávárna (problematické provozovny)	7	1	5	13
chybí centrum (meeting point); záchytný bod, drobná dominanta, značka, třešinka	8		4	12
ošklivá bouda v rohu proluky	7	4	0	11
neláká k zastavení - neupravený, bez prostoru k setrvání	4	4	2	10
venkoviště psů (exkrementy), špína	3	2	1	6
neudržovaná zeleň (vegetace); neudržovaná zeleň a veř. prostor	0	2	3	5
nedefinovaný prostor - čím je (o jaký typ veřejného prostoru se jedná); nemá jasnou funkci; neintimní	3		2	5
není si kam sednout; chybí mobiliář k setrvání a pozorování	0	3		3
slepé zdi rohového domu a domů nad Krymskou			3	3
chaotické - bez záměru a koncepce			3	3
malé sebevědomí (místa a místních)	0	0	2	2
v Krymské nelze projít přes parkující auta			2	2
hluk z Moskevské ulice - rušná doprava (auta, tramvaje)	0	1	0	1
není osvětlení - není pocit bezpečí, kontroly		1		1
oddělení proluky a tržičku (terénní zlom bez propojení)			1	1
málo parkování pro rezidenty (=místní obyv., je obsazováno obchodníky a obyvateli Prahy 2)	0	0	0	0
problém přejít Moskevskou		0		0
není odpadkový koš		0		0
černá skládka; svádí k zanechání odpadků		0		0
chybí přímý, schůdný a jasný průchod Krymská - Kodaňská			0	0

Z pohledu typičtějších obyvatel se objevují zejména následující problémy v tomto pořadí: (1) problematické provozovny, které srážejí status prostoru a (2) parkující auta okupující prostor a znemožňující pohyb a aktivity na tržičku. V komentářích několikrát padlo, že situace ohledně

parkování se zhoršila se zavedením parkovacích zón na území Prahy 2. Až s větší odstupem třetí výrazný bod – špína, neudržovaná prostora.

Ve výstupech plánovacího setkání (=u více zainteresovaných) se opět objevuje změna v pořadí. Nejpalčivějším problémem jsou parkující auta a teprve poté problematické provozovny. Téměř stejnou prioritu mají další body: chybějící centrum ve smyslu výrazného prvku, který by prostor symbolizoval (nemusí být nutně velký) a také to, že prostor neláká k zastavení a nevytváří k tomu podmínky.

2.2.4 Očekávání od cílového stavu – aktivity

Tabulka: cílové aktivity identifikované v proluce + jejich priority

Aktivity cílové	prioritní body
výstupy plánovacího dotazování na místě (11.4.2013)	SOUČET
příležitostné akce na tržičku - trhy, stánky, akce	35
"veřejný vnitroblok" - pobytový prostor - intimnější, zelený, živý (intimně společenský)	30
trhy se zeleninou - farmářské, místní	25
sezení ve stínu pod zelení	15
divadlo, hudba - živé umění, promítání	13
posezení u kafe	13
sezení na trávě	9
zachování výtvarných aktivit	9
relax - pobýt v klidu, zeleni	8
garážování aut obyvatel z okolí (hlídané, placené)	8
hraní si dětí (hrací prvek, koutek)	7
sochy, vodní prvek - estetická funkce náměstí, oživení	6
flexibilní prostor pro různé akce	5
Drobné sportovní vyžití - petanque apod.	4
drobné živnosti	3
čekání na tramvaj v klidu	2
komunitní zahradničení	2
Streetball	1
Fotbal	1
hydepark - místo pro projevy a vypovídání se	1

Tabulka: cílové aktivity identifikované na setkání + jejich priority

Aktivity cílové	prioritní body v prac. skup.			prioritní body
	PK	LT	MH	SOUČET
výstupy veřejného plánovacího setkání (11.4.2013)				
příležitostné akce - sváteční jarmark, kulturní akce, výstavy, happeningy, živá hudba - kontinuita z dneška; konkrétní body:				
živé umění na neformální scéně: autorské čtení + divadlo (7), výtvarné umění (6), prezentace umělců zaměřených na veř. prostor (3), koncerty, veřejné píáno (1), promítání, šerm, oheň (0)	17	6	7	30
trhy: antikva + bleší (7), trhy se zeleninou - farmářské, místní (3), květinové se slavností (1), další příležitostné	8		3	11
drobné sportovní vyžití - petanque, ping-pong, šachy	7	2	1	10
sezení ve stínu pod zelení	1	0	5	6
garážování aut obyvatel z okolí	4	0	2	6
(koukat se na zeleň) – zelené fasády			6	6
čákání se ve vodě, brouzdání		2	3	5
drobné služby a obchody	4			4
divadlo pro děti (pimprlové)		3		3
komunitní centrum - vícegenerační		3		3
relax - pobýt v klidu, zeleni	0	1	1	2
hraní si dětí	0	0	2	2
knihovna; knihovna ve veřejném prostoru - otevřená		2		2
předzahrádky obchodů, kaváren			2	2
sezení na trávě	0	0	1	1



Aktivity cílové	prioritní body v prac. skup.			prioritní body SOUČET
	PK	LT	MH	
výstupy veřejného plánovacího setkání (11.4.2013)				
piknik		1		1
posezení s výhledem do zeleně		1		1
posezení s výhledem na lidi a dění		1		1
sál, klub pro tanec a další umění		1		1
kanceláře		1		1
vyhlídka		1		1
centrum / meeting point (možná v souvislosti s vodním prvkem)			1	1
streetball	0	0		0
fotbal	0	0		0
hydepark - místo pro projevy a vypovídání se	0	0		0
čekání na tramvaj v klidu	0	0	0	0
pítka	0			0
posezení na sluníčku	0			0
divadlo pro amatéry	0			0
sezení na stromu, koutek pro mládež	0			0
Den Země	0			0
železářství	0			0
cukrárna, palačinkárna	0			0
ateliér, dílna (umělecká)	0			0
hudební zkušebna	0			0
dílna- řemeslo	0			0
parkování pro kola	0			0
restaurace s vyhlídkou	0			0
plavání	0			0
papírové pytlíky pro psy			0	0
koutek pro pejskaře			0	0
podzemní kontejnery pro tříděný odpad			0	0
prostor pro informování - nástěnka komunity (vzkazy, místní kultura)	0			0
tělocvična	0			0

V oblasti aktivit se výstupy z průběžného a plánovacího setkání typem ani prioritou zásadně neliší. Výstupy plánovacího setkání přinášejí pouze více podrobností a jednotlivostí a nápadů. Konkretizují představy o akcích a trzích.

Mezi aktivitami se objevují dvě prioritní skupiny, každá z nich zároveň implikuje odlišný charakter prostoru, kde se odehrávají:

1. Skupina s největší prioritou **jsou aktivity společenské, živé**. I podle komentářů není důležité, jaké konkrétní akce to budou, ale důležité je, aby byly pestré a dostatečně časté, aby byla vnímána kontinuita a aby měly potenciál spojovat lidi. Konkrétněji jsou (v dalších bodech) uvedeny trhy a živé umění. Prostor na akce je chápán jako flexibilní, jehož forma nepředurčuje přesně místo a průběh akcí.
2. Dále **intimnější aktivity** (konkrétně dále jmenované posezení, hraní si dětí, drobné sportovní využití). Z původních tendencí pojmenování a komentářů je zřejmé, že, by se měly odehrávat v intimnějším prostoru s výraznější rolí zeleně.

Tyto dvě skupiny směřují ke dvěma ke dvěma odlišným částem prostoru – otevřená „kamenná“, zpevněná část pro s trhy a akcemi (mluví se o ní jako o náměstí, náměstíčku), a uzavřenější a zelenější část na klidnější pobyt (nazývaná v hovorů jako zelený vnitroblok, koutek, terasa).

Prostory v parteru domů jsou vnímány jako důležitý doplněk živého prostoru, ne podstatné samy o sobě – je přitom často zdůrazňováno lokální zacílení a malý rozsah jednotlivých provozů, nikoli konkrétní obsah.

2.2.5 Očekávání od cílového stavu – charakter

Tabulka: cílové charakteristiky identifikované v proluce + jejich priority

Charakter cílový	prioritní body
výstupy plánovacího dotazování na místě (11.4.2013)	SOUČET
otevřený prostor, volný, vzdušný	33
zvoucí k pobytu a zastavení	29
hodící se do Vršovic rázem	14
Poklidný	11
s využitím svažitého terénu (terasy, odlehčení)	8
sloužící rezidentům	8
zelený (od slova zeleň)	7
útulný (rozměrem prostoru)	6
odvážná moderní architektura, která vede dialog se současnou zástavbou	4
Inspirativní	2
lehkost, elegance stavby	2
pozn. Vynecháno „příjemný“, „domy okolo zmodernizované“ a „občanská vybavenost“ – pro tuto kategorii nepoužitelné	

Tabulka: cílové charakteristiky identifikované na setkání + jejich priority

Charakter cílový	prioritní body v prac. skup.			prioritní body
výstupy veřejného plánovacího setkání (11.4.2013)	PK	LT	MH	SOUČET
respektující místní charakter; kontext Vršovic - ne maloměsto! Charakter Vršovic a místa tvoří: A) členění fasád, B) menší hmoty domů a vertikální rytmus ulice (domy vyšší než širší), C) respektuje parter - jiná funkce i jiné pojednání, D) drsné a méně organizované - příčinou svah, život s širším akčním rozsahem po vrstevnici, E) výška domů + schodovité posuny hlavní římsy ve svahu, F) trojúhelníkovité nepravoúhlé prostory a bloky	10	3	3	16
otevřený prostor, volný, vzdušný	6	1	0	7
poklidný	4	0	0	4
útulný, domácký, lidského měřítka	2	1	1	4
určitá míra neorganizovanosti, možnost dotvořit, volnost (nepřeurčit fungování podobou)	4			4
zelený (od slova zeleň)	2	1	0	3
inspirativní; vtahující	0	2	1	3
propojující architekturu a zeleň			3	3
živý, společenský; živoucí		1	1	2
prostupný (dům)			2	2
hravý			2	2
s vodním prvkem - fontánka nebo brouzdaliště	0	2		2
členitý			1	1
pítoreskní			1	1
dvojnáčný - náměstí, ale je tam výhled - dané víceúrovňovostí s jiným charakterem na různých úrovních terénu a vzdálenosti		1		1
zabydlený		1		1
s charakteristickou drobnou značkou, třešinkou, (landmark)	1			1
maloměstský			0	0
plný překvapení			0	0
s rozhledem			0	0
připomínající historii Vršovic		0		0
charakter Prahy		0		0
nekomerční (zaměřený ne primárně na finanční zisky)				0
pro všechny	0	0		0

V oblasti cílového charakteru se opět objevuje změna pořadí u nejprioritnějších bodů mezi průběžným a plánovacím setkáním. Kromě navázání na charakter Vršovic je také vnímáno jako důležité navázat na určitý kontrast, kterým dnes zejména prostor proluky působí vůči svému okolí – tím, že dává pocit vydechnutí, možnost užít si světla a sluníčka. K tomu kromě otevřeného prostoru přispívá i terasovitost (zvyšuje dojem otevřenosti) a světlá barva štítových fasád rohového domu odrážející světlo do proluky.



Charakteru se týká taktéž směřování aktivit (viz předchozí podkapitola) ke dvěma odlišným částem prostoru – otevřená „kamenná“, zpevněná část pro s trhy a akcemi (mluví se o ní jako o náměstí, náměstíčku), a uzavřenější a zelenější část na klidnější pobyt (nazývaná v hovorů jako zelený vnitroblok, koutek, terasa).

Stávající charakter Vršovic byl na plánovacím setkání popsán podrobněji a byly pojmenovány následující hlavní základní znaky, které ho tvoří:

- a) **Členění fasád** – všechny objekty bez výjimky mají členění fasád v lidském měřítku. Ať už se jedná o historizující objekty či moderní objekty z první poloviny 20. století, mají všechny domy do fasády propsaná podlaží (římsy / štuky / leženy) a mají čitelná jednotlivá okna s parapetem (neobjevuje se pásové okno ani strukturální zasklení fasády).
- b) **Menší hmoty domů a vertikální rytmus ulice** – domy jsou ve většině vyšší než širší, jejich uliční průčelí je proto obdélník na výšku, tyto obdélníky svým opakováním podporují vertikální rytmus uliční fronty.
- c) **Respektovaný parter** – parter budov má obvykle jinou funkci (obchod, služby). To se propisuje i do jeho pojednání – fasáda má jinou strukturu, povrch či barvu než ostatní podlaží a tvoří pocitově sokl budovy.
- d) **Drsné a méně organizované prostředí** – příčinou je svažité terén. Ten vytváří řadu nepravidelností ve struktuře zástavby a předurčuje život obyvatel s nepravidelným akčním rozsahem – širším po vrstevnici, minimálním po spádnicí.
- e) **Výška domů + schodovité posuny hlavní římsy ve svahu** – na rozdíl např. od svažitých částí Dejvic většinou sousední objekty nemají stejně vysoko hlavní římsu – svou výškou sledují terén a postupně uskakují.
- f) **Trojúhelníkovité nepravoúhlé prostory a bloky** – z podoby terénu a hlavních cest vychází nepravoúhlá bloková struktura, která má řadu ostrých úhlů a působí ostřeji a neuspořádaněji, než je na blokovou strukturu obvyklé. Přímou zde (proluka a tržiček) se projevuje několik trojúhelníků.

2.2.6 Rizika, hrozby a obavy spojené s výstavbou

Tabulka: hrozby identifikované v proluce + jejich priority

Rizika, hrozby, obavy spojené s možnými změnami	prioritní body
výstupy plánovacího dotazování na místě (11.4.2013)	SOUČET
ztráta zeleně	42
narušení atmosféry Starých Vršovic	23
nárůst dopravy v Krymské	21
nadměrná zástavba - zastavění celého pozemku a zeleň uvnitř jen pro rezidenty budoucí výstavby	21
problémy s parkováním (ještě se zhorší dostupnost stání)	19
velké nákupní centrum - vytlačí dnešní obchody	16
zastínění domů okolo	15
nehodící se moderní stavba - skleněná krabice	12
vysoká zástavba (stín, ráz)	10
narušení statiky okolních domů při zemních pracích	5
vandalismus - zničení nových prvků a úprav	5
gated community (uzavírání se nových obyvatel před okolím)	4
parkování pro obchody (bude chybět)	3

Tabulka: hrozby identifikované na setkání + jejich priority

Rizika, hrozby, obavy spojené s možnými změnami výstupy veřejného plánovacího setkání (11.4.2013)	prioritní body v prac.skup.			prioritní body SOUČET
	PK	LT	MH	
nárůst dopravy v Krymské	10	1	5	16
velká stavba - zabere moc prostoru (plošně i hmotou)		2	4	6
narušení atmosféry Starých Vršovic	4	0	1	5
velké nákupní centrum nebo supermarket - krach obchodů v okolí; komercializace prostoru	3	0	2	5
nezbavení náměstí aut = blokáce jiných aktivit, útlum stávajících aktivit		3	2	5
ztráta charakteru - volnosti a různorodosti na různých úrovních; ztráta atmosféry tržičku		4	1	5
ztráta zeleně	2	1	1	4
gated community (uzavírání se nových obyvatel před okolím)	4	0	0	4
nulový vliv občanské aktivity na konečné rozhodnutí		3		3
Megaparkoviště	3			3
vysoká stavba, zastíní okolí	2	0	0	2
monotónnost, jednotvárnost celku		1		1
prázdná / mrtvá fasáda			1	1
příliš úzký a tmavý koridor "bezejmenné uličky"			1	1
funkce, co přitáhne hodně aut	1			1
narušení statiky okolních objektů při stavbě		0		0
nebude parkování pro místní		0	0	0
zhoršení kvality vzduchu		0		0
veřejný prostor, k němuž si lidé nevytvoří vztah		0		0
ztráta výhledů		0		0

Hlavní vnímané hrozby a rizika odpovídají předchozím tématům: hrozí, že budou narušeny hodnoty (zeleně, charakter Vršovic, otevřenost prostoru apod.) a nebudou řešeny problémy (parkování). Mimo tyto kategorie se objevuje nárůst dopravy v Krymské (již dnes automobily stísněné ulici) a obava, že nové prostředí bude příjemné pouze pro obyvatele nových objektů (gated community – při zacílení pouze na luxusní byty hrozí stranění se nových obyvatel okolí, zeleně a odpočinkové prostory pouze pro obyvatele). Nebude prostor pro aktivity – ať už kvůli rozsahu budovy nebo nezbavení se aut ve veřejném prostoru.

2.2.7 Preference a očekávání zájemců o prostory v nových objektech

Po veřejných plánovacích setkáních došlo také ke krátké schůzce s následujícími zájemci o prostory v nových objektech: zájemce o byt (větší pro rozrůstající se rodinu – přesun z jiného projektu stejného investora), advokátka se zájmem o kancelářské prostory (plánující přesun kanceláře z centra), majitelka showroomu se zájmem o obchodní prostory (prodává designovou sanitu a obklady a dlažby).

Vnímání současného stavu (= v podstatě část motivace pro zájem o toto místo)

- Zájemce o byt: Vzdušnost, otevřenost místa
- Advokátka: Dostupnost, na rozdíl od centra netrpí dopravním přetížením; Klidné a důstojné prostředí (ještě nevypadá jako periferie)
- Majitelka showroomu: Vršovice na vzestupu

Očekávání od budoucího stavu

- Všichni: Možnost nakoupit každodenní drobnosti + solidní restaurace co nejbližší
- Zájemce o byt: Zachovat vzdušnost, otevřenost místa; výhled z bytu; Bezpečný prostor pro děti
- Advokátka: Zahrádka, kavárna pro schůzku s klientem mimo kancelář; Jasně definovaný vchod do kanceláří odlišený od obchodů – ne nutně z Moskevské, klidně z prostoru bezejmenné uličky
- Majitelka showroomu: Prostor upoutávající z veřejného prostoru v atraktivní architektuře

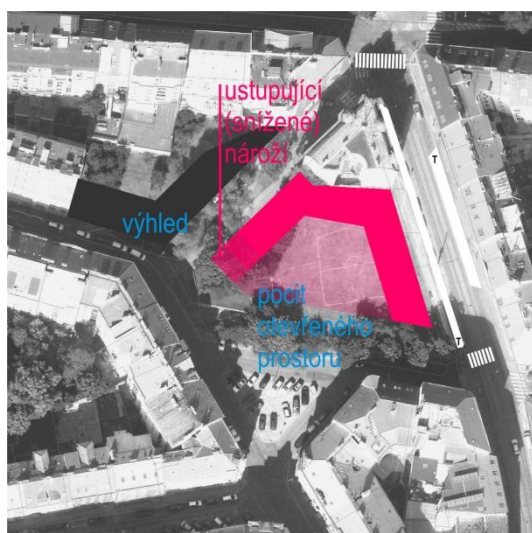
3 Přílohy

3.1 Příloha 1: Interpretace výstupů do formy doporučení pro architekturu

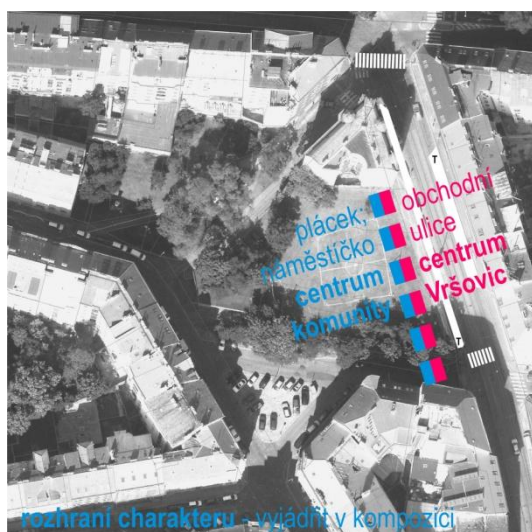
Tato kapitola **ve formě doporučení interpretuje výstupy** do podoby architektonických / urbanistických principů. Není členěna dle vstupů od uživatelů, ze kterých daný princip vyplývá, ale podle problematiky, kterou ovlivňuje (celkové uspořádání / detailní řešení veřejného prostoru / detailní řešení budov). Jsou přitom využívány variantní náměty – tak aby bylo možno pracovat s nimi při tvorbě variant. **Cílem je vytvořit podněty pro různá řešení variant, ne striktní regulaci – to bude cílem později po prodiskutování variant a finálním výběru.**

3.1.1 Celkové urbanistické uspořádání – veřejný prostor vs. objekty

- **Zachování otevřeného dojmu z prostoru** – tomu pomůže v zastavovacích podmínkách Prahy 10 předjímaný princip bloku otevřeného směrem na Jih (ale uzavřený živým parterem jasně vymezujícím tvar tržičku!) a dále tento efekt podpoří **ustoupení vyšších podlaží objektů na nároží ul. Bezejmenné a tržičku od fasády směrem k tržičku.**

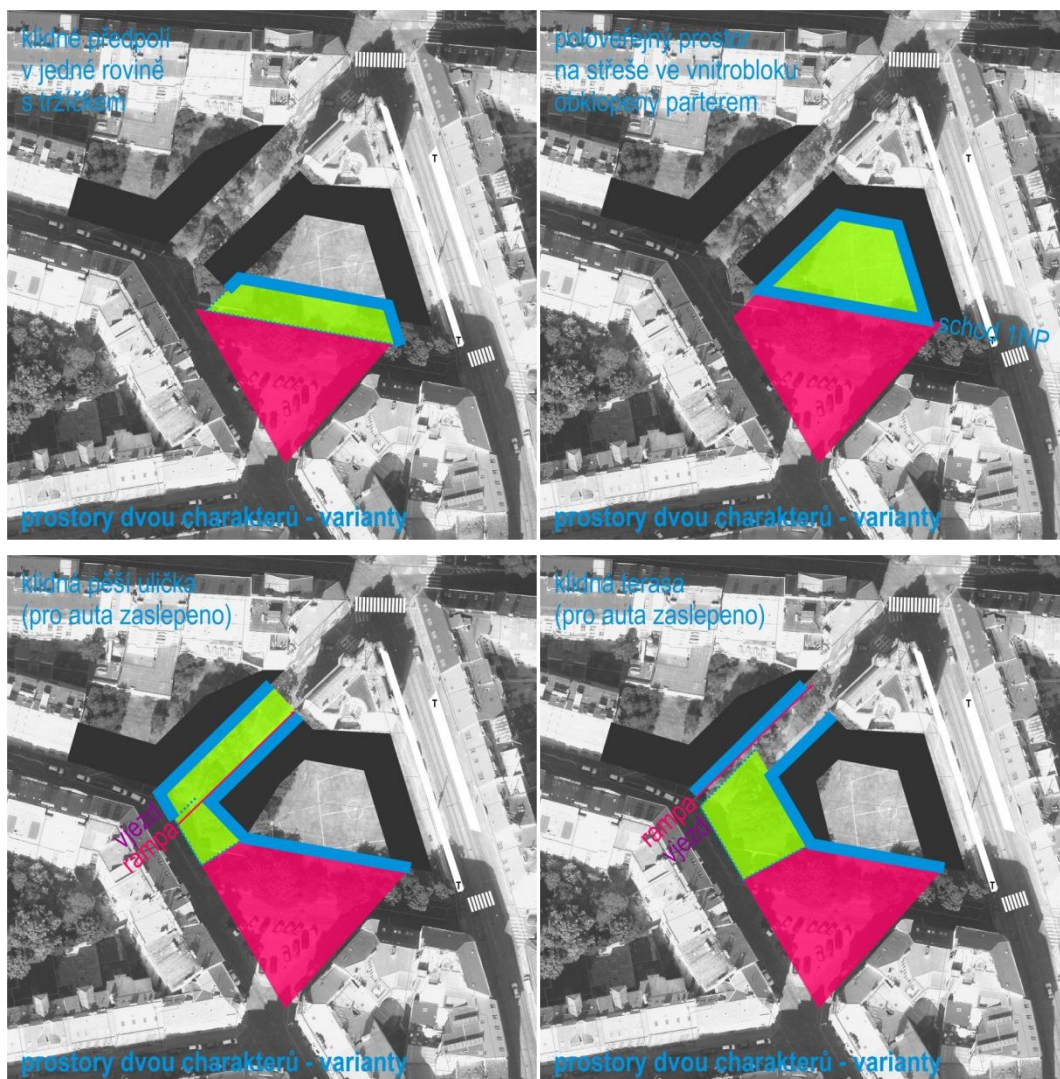


- **Oddělení různých charakterů prostoru ul. Moskevské a tržičku** jasným vědomým a odůvodněným gestem v řešení veřejného prostoru a/nebo budovy (stromy, budova, drobná architektura apod.). Zatímco Moskevská je obchodní ulicí širšího významu, tržiček je více vázaný k místní komunitě – poklidný, útulný, domácký, lidského měřítka. Pokud akce na něm konané svým významem tento místní charakter přesahují je to ne velikostí ale originalitou.



- ➔ **Vytvoření otevřeného prostoru dvou charakterů** – jeden větší, otevřený „kamenný“, zpevněný pro s trhy a akcemi (mluví se o ní jako o náměstí, náměstíčku), a uzavřenější a zelenější část na klidnější pobyt (nazývaná v hovorě jako zelený vnitroblok, koutek, terasa). Pracovat při tom s výškovým členěním terénu.

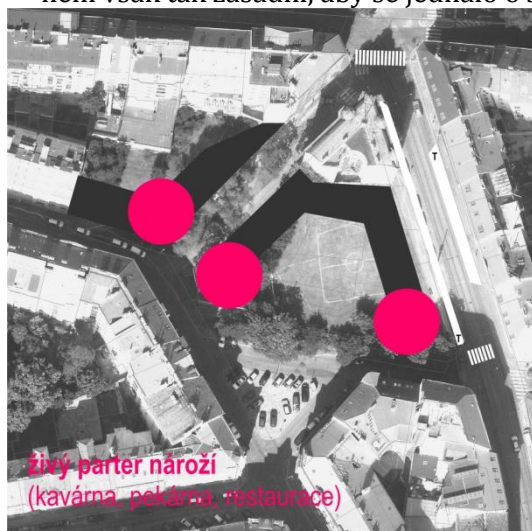
Varianty těchto prostorů dvou charakterů mohou být například následující, přičemž spodní dvě jsou podmíněny zaslepením bezejmenné ulice a vytvořením společného vjezdu pro podzemní parkování v obou objektech:



- ➔ **Řešení veřejného prostoru tržičku jako flexibilního sdíleného prostoru** – chodník i vozovky v jedné úrovni (případně alternativně v jedné úrovni kromě ul. Krymská) pro zpomalení pohybu automobilů a snazší využití při akcích. **Vytvořit na tržičku prostor dostatečně velký pro výstavy objektů nejrůznějšího charakteru** (dnešní sochy, spíše objekty přitom nejsou „něco na piedestal“ – potřebují jen dostatek místa ve veřejném prostoru, aby ho mohly zabydlet).
- ➔ **Redukce parkovací stání ve veřejném prostoru** (nutno navázat zavedením parkovacích zón) tak, že bude skutečně fyzicky nemožné a tím vytvořit prostor pro akce.

➤ **Živá a zajímavá nároží** – nároží jsou důležitější než běžné úseky fasád; je proto důležité je cíleně promýšlet; je možné navázat na obvyklý postup ve Vršovické zástavbě – využití zkosení, zakulacení a různých druhů architektonického zvýraznění. Zároveň umístit živé provozovny s větším množstvím a obratem návštěvníků, mající potenciál k setkávání (kavárna, pekárna, restaurace), v parteru následujících nároží s vyšším pohybem obyvatel:

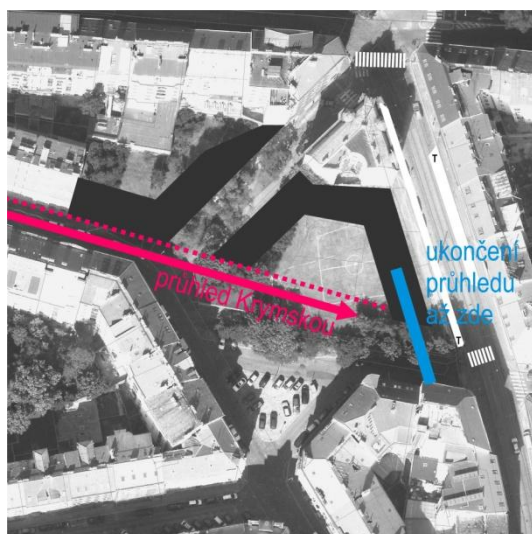
- bezejmenná x tržiček
- Kodaňská x Moskevská – zde možno doplnit průchodem skrze nároží budovy sloužícím zároveň jako přístřešek pro zastávku tramvaje
- Krymská x bezejmenná – nároží objektu Carnea je důležité z obou pohledů ulic Krymskou a zároveň je nejbližší k Tržičku – umístění služeb je zde proto pro živost parteru důležitá; není však tak zásadní, aby se jednalo o služby s vyšším obratem



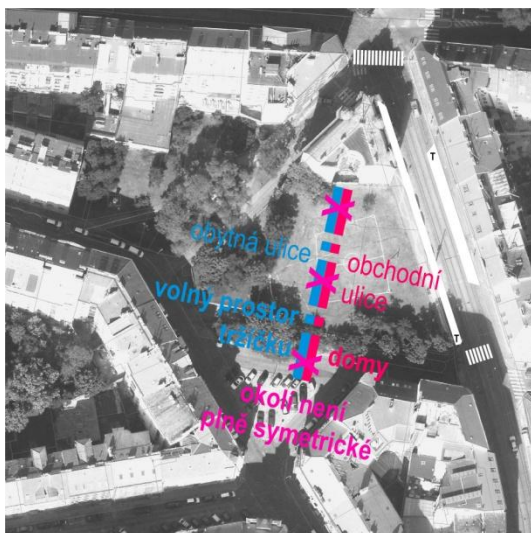
➤ **Práce s výškovými úrovněmi otevřeného prostoru:**

- Umožnění výhledu na tržiček z přístupného prostoru vyšší úrovně
- Zvážení využití schodiště s podestou jako občasným podiem v blízkosti kavárny, která může tvořit zázemí
- Zvážení vytvoření dvoupodlažního prostoru kavárny v místě jednoho z nároží (a také terénního zlomu) s využitím kontaktu s rovinou tržičku i možností výhledu na něj z výšky.

➤ **Zachování průhledu Krymskou ulicí do tržičku** – jihozápadní křídlo objektu Magnolia ukončit tak, aby byl možný průhled Ulicí krymskou z kopce dolů až na vlastní tržiček, aby tak došlo ke zlepšení pohledové vazby mezi prostorem tržičku a okolím.



- **Zachování vertikálního rytmu ulice** – členit uliční fasády objektů na úseky podobné stávajícím objektům, aby bylo zachováno stávající měřítko a rytmus, členění promítnout i do výšky (použít uskokování).
- **Nesymetrické členění objektu Magnolia** – zastavovací podmínky pro objekt Magnolia evokují symetrii – podle osy Jižní roh tržičku – rohový dům od O. Polívky. Ta ale neodpovídá sousedství – objekt na jihovýchodě sousedí s rušnou obchodní ulicí Moskevskou s tramvají a vysokými domy naproti, na jihozápadě s tržičkem a klidnější ulicí Krymskou. Řešení citlivě reagující na okolí tak velmi pravděpodobně nebude symetrické.



- **Předcházení výraznému nárůstu dopravního zatížení** – volit funkce v objektech tak, aby nevyžadovaly velký pohyb automobilů a cíleně toto prokázat.

3.1.2 Detailní řešení veřejného prostoru

- **Materiály a forma nepředurčující aktivity** – pracovat s univerzálními plochami, nezpevněnými plochami nenarušit souvislost hlavního prostoru pro akce.
- **Zvláštní pozornost důležitým průhledům** – ověřovat a cíleně promýšlet, co prostor sděluje při pohledu oběma průhledy ulic Krymskou + z rohu Kodaňská x Moskevská a z jižního, spodního rohu tržičku.
- **Využití jemného měřítka členění povrchů a výsadeb** – aby prostor působil lidským měřítkem a svou výrazností nepřetáhl pozornost od probíhajících akcí či vystavených uměleckých děl.
- **Otestování využití místních materiálů kontextuálním způsobem** – např. vršovických kamenných zídek – k typickým prvkům ve svažitém veřejném prostoru Vršovic patří zídky z tmavého kamene; může být proto kontextuálně cenné je využít při práci s terénem taktéž – pokud to bude účelné.
- **Připravení zasíťování pro akce** (elektřina, voda pro umytí rukou)

3.1.3 Detailní řešení budov

- **Navázat v pojednání fasád na charakter zástavby Vršovic:**
 - Odlišit vzhledově parter na uličních fasádách – kromě funkce i barvou, materiálem, strukturou povrchu apod.
 - V členění fasád jasně vyjádřit jednotlivá podlaží. Nepoužívat celoprosklené fasády bez dalšího členění. Vhodné je využít okna s parapetem, při používání francouzských oken je nespojovat do vertikálních pásů, které smazávají vnímání jednotlivých podlaží a evokujících vysoký řád.



- Podpořit pojednáním urbanistické členění uličních fasád na vertikální bloky odpovídající členění okolních objektů – viz výše.
- Pokusit se navázat na okolí některým použitým materiálem.
- **Podpoření otevřeného dojmu z prostoru** – kromě urbanistické struktury může otevřený dojem podpořit také světlá barva fasád objektů směrem k tržičku.
- **Zapojení vegetace** – pro podpoření dojmu zeleného prostoru hledat cesty, jak propojovat architekturu a rostliny (využít popínavé rostliny, výrazné trvalky či dřeviny v nádobách či na ozeleněné střeše; netřeba nákladná a složitá řešení jako ozeleněné fasády)
- **Zvláštní pozornost důležitým průhledům** – ověřovat a cíleně promýšlet, jak budovy působí při pohledu oběma průhledy ulicí Krymskou + rohu Kodaňská x Moskevská a z jižního, spodního rohu tržičku.
- **Otestování využití místních materiálů kontextuálním způsobem**

3.1.4 Organizační opatření veřejného sektoru

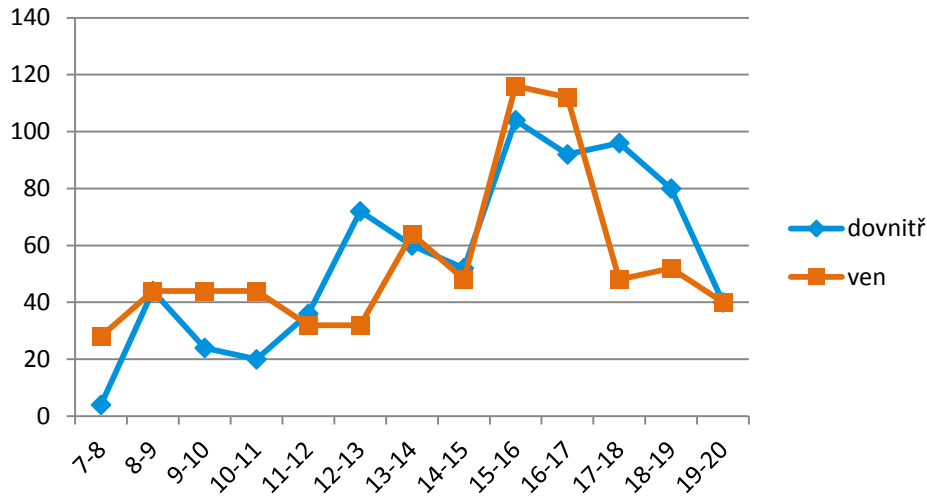
Na základě zjištění ze setkání se ukazuje jako zásadní doplnit fyzické změny následujícími organizačními opatřeními ve veřejném prostoru.

- **Režim obytná ulice nebo alespoň zóny 30** – tak, aby řešení veřejného prostoru v jedné úrovni vozovky i chodníku bylo kompatibilní s dopravním režimem v místě.
- **Zavedení parkovacích zón v této části Vršovic** – jednou z výrazných příčin problémů s přeplněností veřejného prostoru parkujícími automobily je přesun parkujících vozů z území Prahy 2 po zavedení parkovacích zón na území Prahy 10. Lze předpokládat, že zastavení tohoto tlaku může způsobit pouze zavedení parkovacích zón i v části Vinohrad a Vršovic na území Prahy 10. Parkovací zóny nejsou v kompetenci městské části, ale Hlavního města Prahy; aktivita Městské části je pro jejich zavedení vzhledem k aktuální situaci nutná.
- **Nastavení pravidel pro využití veřejného prostoru při akcích** – tak aby bylo zřejmé, že akce, které podporují život ve veřejném prostoru a probíhají podle předem dohodnutých pravidel, mají snadnější cestu k využití prostoru (procesně, finančně), než ostatní využití.

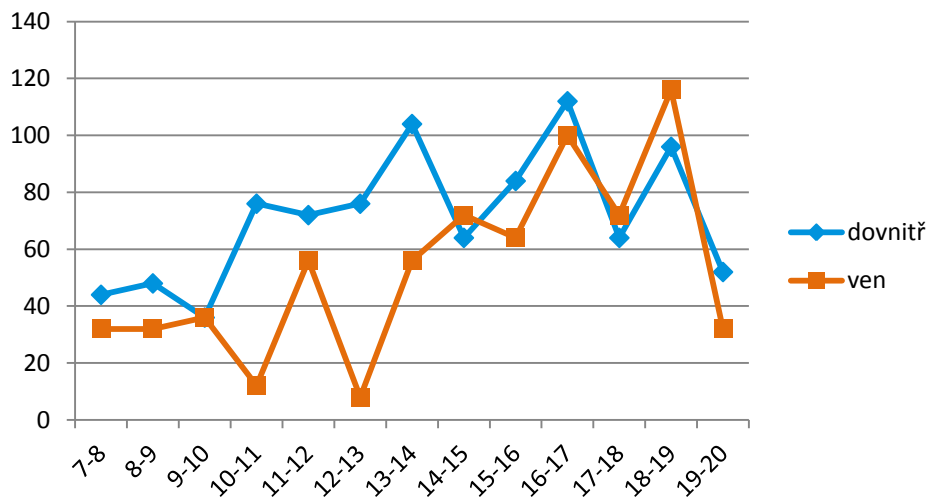
Pozn. Zde uvedené interpretace nebudou a nemohou být jediným vstupem pro tvorbu variant; výsledný návrh bude nucen respektovat aktuálně platnou územně plánovací dokumentaci a obecně závazné předpisy.

3.2 Příloha 2: Časové snímky počtu procházejících pro jednotlivé vstupy do území

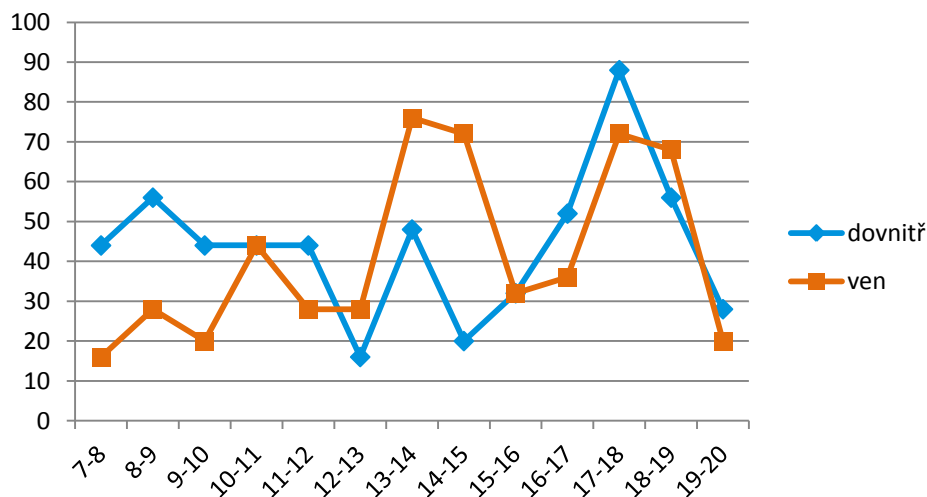
Graf: pohyb návštěvníků přicházejících a odcházejících vstupem 1+2



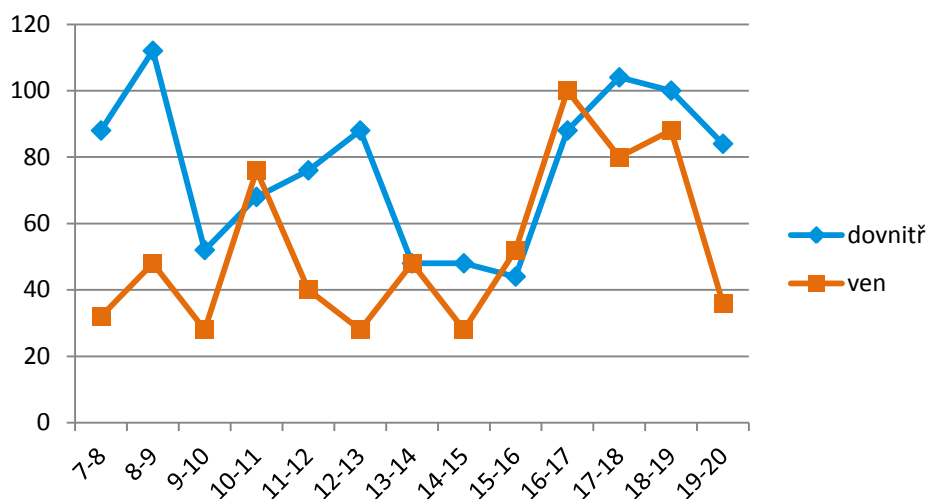
Graf: pohyb návštěvníků přicházejících a odcházejících vstupem 3



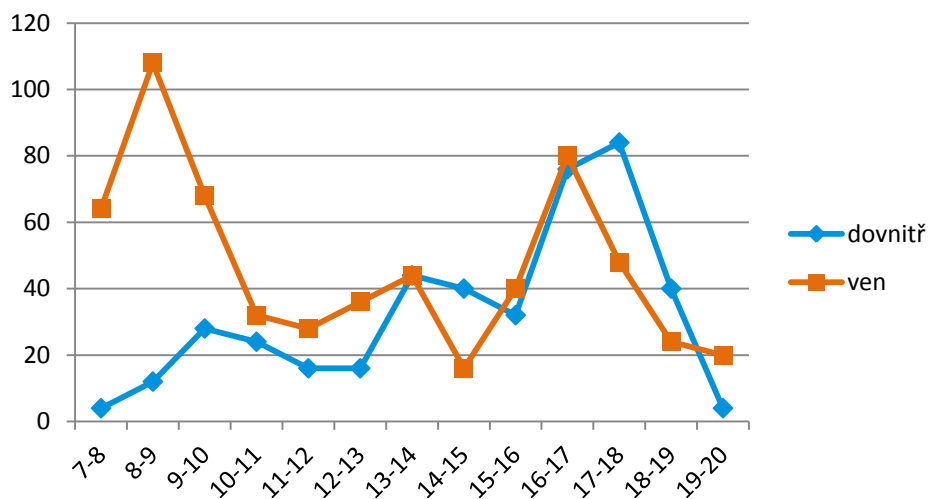
Graf: pohyb návštěvníků přicházejících a odcházejících vstupem 4



Graf: pohyb návštěvníků přicházejících a odcházejících vstupem 5



Graf: pohyb návštěvníků přicházejících a odcházejících vstupem 6



3.3 Příloha 3: Popis tras chodců

Popis tras je reprodukován zde; číslování čar je uvedeno v poznámce u trasy v dwg souboru.

Tabulka: trasy chodců s charakteristikami a činnostmi

čas	vstup číslo	číslo čáry	pohlaví	přibližný věk	kočárek	pes	Příjezd MHD	poznámka
7-8	1+2	001	m	20				běžec
	6	002	m+m	30				
	5	003	ž	30				
		004	ž	30				
		005	ž+m+ž+m+m+m	15-20				jdou do školy
		006	ž	50				procházka
	3	001	ž	40				
		002	m	40				
		003	ž	70				jde domů
		004	ž	40				
		005	m	40				auto
	4	006	m	40				
		007	ž	30				
	008	ž	30				zastávka bus	
	009	ž	30				tabák	
1+2	010	ž	30					
	011	ž	40				bus	
	012	ž	50					
	013	ž	60					
8-9	1+2	001	ž	40				bus
		002	ž	20				
		003	m	30				
	5	004	ž	40				vešla do hospody
		005	ž	30		pes		venčí psa
		006	m	30				
	3	001	ž	20				
		002	m	20				
		003	m	60				kouká na výlohy
		004	m+ž	30				herna u Rysa
		005	ž	30	kočárek			
		006	ž	60				výloha, vstup do domu
	4	007	ž	20				
	008	ž	40					
	009	m	40					
	010	ž	30	kočárek				
	011	ž	60		pes		mluví se mnou, vstup do domu	
	012	m	40			bus		
	013	ž	40					
9-10	1+2	001	ž	20				venčí psa
		002	m	30				
	6	003	m	50				šel do náhradních dílů
	5	004	ž	30				
		005	m	70				prochází s berlemi
		006	m	40				kulhá, jde pomalu, zastavuje se
		007	m	30				prochází
	3	001	m+ž	30				
		002	m	70				
		003	m	40				
		004	ž	30				
	4	005	ž	60				
		006	ž	50				
	007	ž	70					
	008	ž	20					
1+2	009	m	70			bus		
	010	ž+m	50					
10-11	1+2	001	m	30		pes		
		002	ž	30				výlohy
		003	m	30			bus	optika
		004	m	30				kouká co to je
	6	005	m	50		pes		baví se s někým u auta, pak vejde do



čas	vstup číslo	číslo čáry	pohlaví	přibližný věk	kočárek	pes	Příjezd MHD	poznámka
	5	006	ž	50				náhradních dílů
		007	ž	30				
	3	001	ž	70				pes šel proti, rozhlíží se
		002	ž	40				
		003	m	30				do auta
	4	004	ž	40				
		005	ž	60				
		006	m	60				
	1+2	007	m	60				ohlédl se
		008	m	40				
11-12	1+2	001	m	20				na skateboardu
		002	m+ž	30				s obědem do práce
	6	003	ž	60				vešla do obchodu s pračkami
		004	m	20		pes		venčí psa, usedl a kouří
	5	005	m	30				
		006	m	30				
		007	ž+ž	25				
		008	m	70				nese nákupy
	3	001	m	70				
		002	ž	70				
		003	m	30				
	4	004	ž	60				
		005	ž	50				
	1+2	006	m	50			bus	
		007	m+m	20				rozhlíží se kam jít
		008	ž	60			bus	
		009	m	20				
12-13	1+2	001	m+m	20			bus	
		002	ž	70				
		003	ž+ž	40				
	6	004	m	40				vchází do domu
		005	m+ž	70				
	5	006	m	40				
		007	m	20				
		008	m	20				
	3	001	ž+m	50				
		002	m	40				
		003	m+ž	30				
	4	004	ž	30				
		005	m	20				
		006	ž	20				
		007	ž	50				
		008	m	40				
		009	m	30				
	1+2	010	ž	20			bus	
		011	ž	20				
13-14	1+2	001	ž	30	kočárek			odchod pravděpodobně na procházku
		002	ž	20				
		003	m	30				kouká na umění
	6							
	5	004	ž	20				domů s dítětem
		005	ž	10			bus	domů
	3	001	m+ž	30				
		002	ž	80				zřejmě už nemůže tak zastavuje
		003	ž	50				nakupovala
		004	ž	50				kouří
	4	005	m	80				zastavil a povídá si
		006	ž+m	20				
		007	m	30				
		008	ž	40				
	1+2	009	ž	20				
		010	m	20				tabák
		011	ž	15				
14-15	5	001	ž	50				



čas	vstup číslo	číslo čáry	pohlaví	přibližný věk	kočárek	pes	Příjezd MHD	poznámka
		002	ž	20				
		003	ž	40		pes		
		004	m	50				nasedl do auta
		005	ž	60				
		006	ž	40				
	1+2	007	m	80				
		008	m	20				
	6							
	3	001	m	40				cafe mořská akvaristika, odemyká si, takže asi obsluha
		002	ž	40				opravář, má kabelu
		003	m	40				kouká do výloh
	4	004	ž	70				ovoce a zelenina ale mimo náměstí
		005	ž	70				
		006	ž+m	30				
	1+2	007	m	40			bus	
		008	m+m	20				
15-16	1+2	001	ž	30				vyšla, odložila krabici a zas šla
		002	ž+m	30			bus	šli do hospody
		003	ž	20				
	6	004	m	30				bufeták
		005	m	20				močí na konci
	5	006	m	30				jde a rozhlíží se
		007	ž	30				jde a kouká na zvonky
	3	001	m+ž	20				
		002	m	40				
		003	m	30				přišel, hodil něco do auta a zas šel
		004	ž+ž	30	2x kočárek			
		005	m	20				
	4	006	m	60				restaurace Lobkowicz
		007	m	30				
		008	ž	40				
		009	ž	20				
		010	m	60			bus	nonstop u Rysa
	1+2	011	m	40				telefonuje
		012	m	15			bus	šel domů
16-17	1+2	001	ž	20		pes		
		002	žžmm	70				
		003	ž	50			bus	
	6	004	ž	20				
	5	005	m	50		pes		
		006	ž	50				
		007	m	30				
		008	m	30				
	3	001	ž	30				
		002	m	20				
		003	m	30				
		004	m	40				stojí a kouká se
		005	ž+m	40				povídají si
	4	006	ž	40				
		007	ž	40				
		008	m	50				
		009	ž	40				s děckem
		010	ž	30				
		011	ž	30				
		012	ž	30				
	1+2	013	ž	30				s dětmi do Tabáku
		014	ž	35				domů
		015	ž	30				
		016	m	50				rozmýšlel se kudy jít
		017	ž	30				někdo se jich ptá na cestu
17-18	1+2	001	m	20				
		002	m	40				
		003	ž+m	30				



čas	vstup číslo	číslo čáry	pohlaví	přibližný věk	kočárek	pes	Příjezd MHD	poznámka
	6	004	ž	30				
		005	m	30				
	5	006	ž	40				
		007	ž	70				
		008	ž	30				smskuje
	3	001	ž	30				
		002	ž	50				restaurace Schwanzenberg
		003	m	30				
		004	žmmm	30				
	4	005	m+ž	20				
		006	ž	40				
		007	ž+ž	50				kouká do výlohy
	1+2	008	ž	30				
		009	m+m	30				
		010	m	10				s mamkou a bráchou jdou domů
		011	ž	20				
18-19	1+2	001	ž	60				kouká, co tam je
		002	ž+m	40				
		003	ž	20			bus	
	6	004	ž	20				
		005	ž	30				
	5	006	ž	40				
		007	ž	20				
		008						
	3	001	m	20				
		002	m	30				
		003	ž	20				zazvonila na dům, čekala, a pak šla
		004	m	20				
		005	ž	20				
	4	006	m	50				schránka s dopisem
		007	m	20				
	1+2	008	m	20				
		009	ž	30				
		010	ž	30				
		011	m	70			bus	Murray irish pub
19-20	1+2	001	ž	60			bus	
		002	m	30				
	6	003	m	50				jde do hospody
		004	m+ž	20				
	5	005	m+ž	40				
		006	ž	30				jde do města
	3	001	m	30				
		002	ž	50				
		003	m	30				dal něco do auta a zas šel
	4	004	m	30				
		005	m	30				
	1+2	006	m	60				
		007	ž	30				telefonuje
		008	m	70				stojí opřený o zábradlí a kouká